



Κωδικός: 5202



ΠΕΡΙΕΧΟΜΕΝΑ

4. ΔΡΑΣΤΗΡΙΟΤΗΤΕΣ ΤΟΥ ΕΠΙΜΕΛΗΤΗΡΙΟΥ
7. ΤΟ EURO INFO CENTER ΣΑΝ ΕΝΗΜΕΡΩΝΕΙ
9. ΕΝΗΜΕΡΩΘΕΙΤΕ
10. ΕΡΓΑΤΙΚΑ
11. ΦΟΡΟΛΟΓΙΚΑ
13. ΘΕΤΙΚΕΣ ΕΚΦΡΑΣΕΙΣ
14. ΒΙΩΣΙΜΗ ΚΑΤΑΝΑΛΩΣΗ
16. ΚΟΙΝΩΝΙΑ ΤΗΣ ΠΛΗΡΟΦΟΡΙΑΣ
18. ΤΟ ΚΕΤΑ ΠΕΛΟΠΟΝΝΗΣΟΥ ΣΑΣ ΕΝΗΜΕΡΩΝΕΙ
20. ΠΟΙΟΤΗΤΑ ΖΩΗΣ
21. ΕΜΠΟΡΙΚΕΣ ΕΚΘΕΣΕΙΣ
22. ΣΥΝΕΡΓΑΣΙΕΣ
23. ΚΑΡΤΑ ΥΓΕΙΑΣ



ΜΗΝΙΑΙΑ ΕΚΔΟΣΗ ΕΠΙΚΟΙΝΩΝΙΑΣ
ΤΟΥ ΕΠΙΜΕΛΗΤΗΡΙΟΥ ΑΡΚΑΔΙΑΣ

ΑΡΙΘΜΟΣ ΤΕΥΧΟΥΣ 67
ΙΟΥΝΙΟΣ 08'

Ιδιοκτησία Έκδοσης
ΕΠΙΜΕΛΗΤΗΡΙΟ ΑΡΚΑΔΙΑΣ

Εκδότης (σύμφωνα με το νόμο)
ΔΗΜΗΤΡΙΟΣ ΠΑΥΛΗΣ
Πρόεδρος Επιμελητηρίου Αρκαδίας

Συντακτική Επιτροπή
ΣΤΕΦΑΝΙΑ ΔΕΛΗΓΙΑΝΝΗ
ΜΙΧΑΛΗΣ ΜΙΧΑΛΟΠΟΥΛΟΣ
ΜΑΤΙΝΑ ΤΖΙΜΟΥΡΗ-ΡΟΥΣΣΟΥ
ΕΥΓΕΝΙΑ ΤΖΑΝΕΤΟΠΟΥΛΟΥ

25ης Μαρτίου & Πανός 21
22 100 Τρίπολη
τηλ: 2710.227141-42
fax: 2710.233738
url: www.arcadianet.gr
e-mail: info@arcadianet.gr



ΔΙΟΙΚΗΤΙΚΗ ΕΠΙΤΡΟΠΗ ΕΠΙΜΕΛΗΤΗΡΙΟΥ ΑΡΚΑΔΙΑΣ

ΠΑΥΛΗΣ ΔΗΜΗΤΡΙΟΣ
ΠΡΟΕΔΡΟΣ

ΗΛΙΑΣ ΤΟΤΣΗΣ
Α' ΑΝΤΙΠΡΟΕΔΡΟΣ

ΑΝΤΩΝΙΟΣ ΜΑΛΛΙΑΡΑΣ
Β' ΑΝΤΙΠΡΟΕΔΡΟΣ

ΙΩΑΝΝΗΣ ΜΠΟΥΝΤΡΟΥΚΑΣ
Γ.ΓΡΑΜΜΑΤΕΑΣ

ΚΩΝΣΤΑΝΤΙΝΟΣ ΠΑΥΛΟΥ
ΟΙΚ.ΕΠΟΠΤΗΣ

Από 17 Ιουνίου ως 30 Σεπτεμβρίου οι δηλώσεις για τις 107 νέες περιοχές του Κτηματολογίου

Από τις 17 Ιουνίου έως τις 30 Σεπτεμβρίου θα μπορούν οι πολίτες να υποβάλουν δηλώσεις ακίνητης περιουσίας για τις 107 νέες περιοχές που εντάσσονται στο Εθνικό Κτηματολόγιο οι πολίτες.

Οι δηλώσεις μπορούν να υποβληθούν σε 76 γραφεία κτηματογράφησης. Όπως ανακοινώθηκε, σε κάθε γραφείο κτηματογράφησης:

-Διατίθενται (δωρεάν) τα απαραίτητα έγγραφα (έντυπο της δήλωσης του Ν.2308/1995, έντυπο πληρωμής παγίου τέλους κτηματογράφησης) και οδηγίες για τη συμπλήρωσή τους.

-Παρέχονται πληροφορίες σχετικά με τη διαδικασία υποβολής της δήλωσης, τις προθεσμίες, τον υπολογισμό του παγίου τέλους κτηματογράφησης και τη συμπλήρωση των εντύπων.

-Παραλαμβάνονται η δήλωση και τα απαραίτητα δικαιολογητικά.

Η δήλωση ιδιοκτησίας υποβάλλεται αποκλειστικά στο αρμόδιο Γραφείο Κτηματογράφησης είτε από τον ίδιο τον δηλούντα είτε από τρίτο πρόσωπο. Στην περίπτωση που τρίτος καταθέτει τη δήλωση, απαιτείται απλή εξουσιοδότηση (χωρίς θεώρηση του γνησίου της υπογραφής). Στην περίπτωση που τρίτος συμπληρώνει, υπογράφει και καταθέτει τη δήλωση απαιτείται συμβολαιογραφικό πληρεξούσιο.

Επίσης, υπάρχει η δυνατότητα συστημένης ταχυδρομικής αποστολής μέσω ΕΛΤΑ ή κούριερ στο αρμόδιο γραφείο κτηματογράφησης.

Στην περίπτωση αυτή πέραν του εντύπου της δήλωσης και των συνυποβαλλομένων κατά περίπτωση, επισυνάπτονται υποχρεωτικά: α) απλή φωτοτυπία ταυτότητας ή διαβατηρίου, β) απλή φωτοτυπία εγγράφου από το οποίο να προκύπτει το ΑΦΜ του δηλούντος (π.χ. εκκαθαριστικό εφορίας, λογαριασμός ΔΕΗ κλπ.), γ) το αποδεικτικό καταβολής του παγίου τέλους κτηματογράφησης.

ΔΩΡΕΑΝ ΚΑΤΑΧΩΡΗΣΕΙΣ ΠΡΟΒΟΛΗΣ

Το Επιμελητήριο Αρκαδίας συμβάλλει, όπως είχε υποσχεθεί στα μέλη του, στην προβολή και την προώθηση τους με τη **δωρεάν καταχώρηση διαφημίσεων των βιοτεχνικών και βιομηχανικών επιχειρήσεων της Αρκαδίας** στο περιοδικό "ΕΠΙ". Τώρα το περιοδικό του Επιμελητηρίου κυκλοφορεί μηνιαίως σε 6.500 αντίτυπα. Το Επιμελητήριο Αρκαδίας καλεί τις ενδιαφερόμενες επιχειρήσεις να δηλώσουν το ενδιαφέρον τους εγγράφως, αποστέλλοντας φαξ (2710 233738) ή e-mail (press@arcadianet.gr) στο Επιμελητήριο ή καταθέτοντας τη σχετική αίτηση στα γραφεία του Επιμελητηρίου (25ης Μαρτίου & Πανός 21).
Θα τηρηθεί απόλυτη σειρά προτεραιότητας βάση των εγγράφων εκδηλώσεων ενδιαφέροντος. Για περισσότερες πληροφορίες μπορείτε να απευθύνεστε και στο τηλέφωνο 801.1133500 (αστική χρέωση).



Έκλεισε τις πύλες της η 5η Περιφερειακή Έκθεση

Κόμβο προώθησης επιχειρηματικών συμφωνιών αποτέλεσε η 5η Περιφερειακή Έκθεση "Αρκαδικό Πανόραμα" που έκλεισε τις πύλες της την Κυριακή 8 Ιουνίου 2008.

Η έκθεση, που έλαβε χώρα στο 1ο οικοδομικό τετράγωνο της Βιομηχανικής Περιοχής της Τρίπολης σε χώρο 8.000 τ.μ, συνέβαλε στην ανάδειξη των επιχειρήσεων της Αρκαδίας και της Περιφέρειας Πελοποννήσου καθώς και στην τόνωση της

οικονομικής δραστηριότητας της περιοχής.

Η μεγάλη προσέλευση του κόσμου στα εγκαίνια, τα οποία πραγματοποιήθηκαν την Τετάρτη 4 Ιουνίου, ξεπέρασε κάθε προσδοκία. Ο αριθμός των εκθετών έφτασε τους 210 και οι επισκέπτες από όλη την Ελλάδα ξεπέρασαν τους 15.000.

Εγκαίνια

Την έκθεση εγκαινίασε ο Υφυπουργός Ανάπτυξης κ. Γεώργιος Βλάχος και την έκθεση τίμησαν με την παρουσία τους ο Υφυπουργός Εθνικής Παιδείας και Θρησκευμάτων κ. Ανδρέας Λυκουρέντζος, ο Γενικός Γραμματέας της Περιφέρειας Πελοποννήσου κ. Νικόλαος Αγγελόπουλος, οι Βουλευτές Αρκαδίας κ. Πέτρος Τατούλης και Δημήτρης Ρέππας, ο Ευρωβουλευτής κ. Ιωάννης Βαρβιτσιώτης, ο οποίος βραβεύτηκε από το Επιμελητήριο για την προσφορά του σε αυτό, ο Νομάρχης Αρκαδίας κ. Δημήτρης Κωνσταντόπουλος, ο Νομάρχης Αργολίδας κ. Βασίλειος Σωτηρόπουλος, ο Νομάρχης Κορινθίας κ. Νικόλαος Ταγαράς, ο Δήμαρχος Τριπόλεως κ. Αλέξανδρος Κοτσιάνης, πρώην Υπουργοί, Δήμαρχοι των Δήμων της Αρκαδίας, εκπρόσωποι των Στρατιωτικών και Πολιτικών Αρχών του Νομού και της Περιφέρειας Πελοποννήσου, οι Πρόεδροι των Επιμελητηρίων, Αργολίδας Μιλτιάδης Κονοπισόπουλος, Λακωνίας κ. Πανδής, Κορινθίας κ. Νανόπουλος, ο Αντιπρόεδρος του Επιμελητηρίου Αχαΐας κ. Φωτόπουλος, ο Αντιπρόεδρος της

ΓΣΒΕΕΕ, εκπρόσωποι των δημοσίων φορέων του Νομού, εκπρόσωποι των ιδιωτικών φορέων της οικονομικής ζωής του τόπου, καθώς και πλήθος κόσμου. Τη σημασία εκθεσιακών προσπαθειών όπως το 5ο Αρκαδικό Πανόραμα υπογράμμισε ο Υφυπουργός Ανάπτυξης κ. Γεώργιος Βλάχος και εξέφρασε την ικανοποίησή του για την ανοδική πορεία της έκθεσης, την άρτια διοργάνωση και την ουσιαστική αναβάθμισή της. Επίσης, τόνισε χαρακτηριστικά ότι το Υπουργείο Ανάπτυξης και η Πολιτεία εν γένει θα βρίσκεται πάντα κοντά στα Επιμελητήρια και στις προσπάθειές τους για τη στήριξη της επιχειρηματικότητας.

Από το βήμα των εγκαίνιων ο Πρόεδρος του Επιμελητηρίου Αρκαδίας κ. Δημήτρης Παυλής δήλωσε μεταξύ άλλων: "Όλοι γνωρίζουμε καλά ότι οι ελληνικές μικρομεσαίες επιχειρήσεις διανύουν μια δύσκολη περίοδο. Στο σημερινό εξαιρετικά ανταγωνιστικό επιχειρηματικό περιβάλλον, το οποίο δεν περιορίζεται πλέον στα σύνορά μας, η ελληνική ΜΜΕ προσπαθεί να βρει και αυτή τη θέση και το ρόλο της και αναζητά στήριγματα για να μπορέσει να αντεπεξέλθει στις νέες συνθήκες που δημιουργούνται γύρω μας. Οι ΜΜΕ καταβάλλουν σημαντικές προσπάθειες τα τελευταία χρόνια να αναπτυχθούν, να εξελιχθούν και να προσαρμοστούν στη νέα επιχειρηματική ευρωπαϊκή και παγκόσμια κοινότητα.

Τόσο η πολιτεία όσο και οι φορείς που σχετίζονται στενότερα με τις επιχειρήσεις, όπως είναι τα Επιμελητήρια, τα οποία είναι ο βασικός εκπρόσωπος των επιχειρήσεων, πρέπει να είμαστε αρωγοί σε αυτήν τη δύσκολη προσπάθεια. Οφείλουμε να στηρίξουμε με κάθε διαθέσιμο μέσο τον αγώνα της ελληνικής ΜΜΕ για εκσυγχρονισμό, αναβάθμιση και προσαρμογή στο νέο παγκοσμιοποιημένο επιχειρηματικό περιβάλλον. Η ΜΜΕ αποτελεί το βασικό μοχλό ανάπτυξης μιας οικονομίας και κατ' επέκταση μιας χώρας και για το λόγο αυτό το μεγαλύτερο βάρος των πολιτικών ανάπτυξης πρέπει να δοθεί στις μικρομεσαίες επιχειρήσεις. Η Ε.Ε. το γνωρίζει αυτό, το ίδιο και η πολιτεία. Γι' αυτό και τα τελευταία χρόνια έχουν σημειωθεί σημαντικά βήματα στις πολιτικές στήριξης της ΜΜΕ. Αυτό πρέπει να το αναγνωρίσουμε, να το επιβραβεύσουμε και να συνεχίσουμε την πορεία αυτή με ακόμα μεγαλύτερη ένταση....

...Τα Συνέδρια και οι Εκθέσεις είναι 'Σχολεία' σημαντικά και καλοί αγωγοί για την προσέγγιση και ενσωμάτωση της 'Γνώσης' και πληροφορίας και την ανάπτυξη κουλτούρας εξωστρέφειας για τον επιχειρηματία. Η συμμετοχή σημαίνει επαφή με την πραγματικότητα του σήμερα και του αύριο, σε ένα διεθνοποιημένο περιβάλλον.

Οι δικές μας προσπάθειες θα συνεχιστούν. Άλλωστε, δεν περιορίζονται μόνο σε αυτήν την έκθεση, που σαφώς αποτελεί το "δικό μας παιδί". Με ίδιους πόρους του Επιμελητηρίου μας, αλλά και μέσω διαφόρων προγραμμάτων τα μέλη μας έχουν την ευκαιρία να συμμετάσχουν και σε άλλες εκθέσεις, τόσο του εσωτερικού, όσο και του εξωτερικού και να προβάλουν τα προϊόντα και τις υπηρεσίες τους με τον καλύτερο δυνατό τρόπο." Ο Πρόεδρος της Άλφα Εκθεσιακής κ. Άγγελος Καραμπίκας



δήλωσε: "Η δεύτερη συνεργασία με το Επιμελητήριο Αρκαδίας έγινε σε άριστες βάσεις και συνθήκες και πιστεύουμε ότι το αποτέλεσμα θα ανταποκριθεί πλήρως στις απαιτήσεις των εκθετών και των επισκεπτών και θα δικαιώσει τόσο εμάς ως εταιρία όσο και το Επιμελητήριο Αρκαδίας". Κατά την τελετή των εγκαίνιων του 5ου Αρκαδικού

Πανοράματος απενεμήθη τιμητική πλακέτα στον Ευρωβουλευτή και τέως Υπουργό Εμπορίου κ. Ιωάννη Βαρβιτσιώτη και στους πρώην Υφυπουργούς Εμπορίου κ.κ. Γ. Δασκαλάκη και Β. Μαντζώρη για την πρωτοβουλία που είχαν να συνεισφέρουν οικονομικά, ως κατ' ύλην αρμόδιοι υπουργοί, στην αγορά και περαιτέρω επισκευή του κτιρίου του Επιμελητηρίου Αρκαδίας. Την πλακέτα τους παρέλαβαν προσωπικά ο Ευρωβουλευτής και πρώην υπουργός κ. Ιωάννης Βαρβιτσιώτης και ο πρώην Υπουργός κ. Γεώργιος Δασκαλάκης, οι οποίοι απεύθυναν σύντομα χαιρετισμό, ενώ ο κ. Βασίλειος Μαντζώρης δεν μπόρεσε να παραστεί για προσωπικούς λόγους και απέστειλε σχετικό χαιρετισμό. Ακολούθως έγινε απονομή αναμνηστικής πλακέτας στους

επιχειρηματίες κ.κ. Ευθύμιο Βουνανιώτη - Βυρσοδέψη, Μ. Ροϊνιώτη, Σιδηρουργό - Γανωμάτη, Βασίλειο Σύριο Βαρελοποίοι και Κων/νο Χρόνη Σαγατοποίοι - Σαμαρά, για την προσφορά τους στον επιχειρηματικό κόσμο της Αρκαδίας στα επαγγέλματα που δεν υπάρχουν σήμερα.

Επίσης αναμνηστική πλακέτα απενεμήθη στο γηραιότερο εν ζωή μέλος της Α' Διοικούσας Επιτροπής του Επιμελητηρίου Αρκαδίας κ. Γεώργιο Καραβέζο για την αφιλοκερδή προσφορά του.

Κατά τη διάρκεια της έκθεσης

Οι επισκέπτες κατέκλυζαν καθημερινά την έκθεση δείχνοντας έμπρακτα το ενδιαφέρον τους για τις επιχειρήσεις που έλαβαν μέρος, δίνοντας ιδιαίτερη σημασία στον τρόπο διοργάνωσης της έκθεσης.

Η ξεχωριστή αυτή έκθεση είχε στηθεί σε ειδικά διαμορφωμένο χώρο, με έντονη την παρουσία της λαογραφίας και της παράδοσης, ώστε να γίνει ακόμη πιο ελκυστική στο κοινό και τους εισαγωγείς - εμπόρους από το εξωτερικό.

Οι ποικίλες παράλληλες εκδηλώσεις που πλαισίωσαν την έκθεση προσέλκυσαν το ενδιαφέρον τόσο των ιδίων των εκθετών όσο και του κοινού.

Την Παρασκευή 6 Ιουνίου, πραγματοποιήθηκαν στο χώρο της Έκθεσης οι εργασίες της 2ης Συνάντησης Συνεργασίας των Περιφερειακών Επιμελητηρίων όλης της χώρας, κατά την οποία συζητήθηκαν πολύ ενδιαφέροντα θέματα για το ρόλο των Επιμελητηρίων, την ανάπτυξη της Περιφέρειας και τη στήριξη των επιχειρήσεων.

Την Κυριακή 8 Ιουνίου πραγματοποιήθηκε Ημερίδα για τη "Στήριξη των Μικρομεσαίων Επιχειρήσεων" με πολύ ενδιαφέρουσα θεματολογία, όπως τις ευκαιρίες χρηματοδότησης από τον Αναπτυξιακό Νόμο, το Enterprise Europe Network για την αύξηση της εξωστρέφειας των επιχειρήσεων και το Δίκτυο των Γυναικών Επιχειρηματιών.

Μια ιδιαίτερα "γλυκιά" στιγμή της έκθεσης ήταν η ευγενική προσφορά του Συνδέσμου Ζαχαροπλαστών και συναφών επαγγελματιών Αρκαδίας, οι οποίοι καθ' όλη τη διάρκεια της έκθεσης μοίραζαν γλυκά στους επισκέπτες και εκθέτες της έκθεσης.

Το μεσημέρι της Κυριακής 8/6/2008 απονεμήθηκαν στους εκθέτες τα διπλώματα συμμετοχής στην έκθεση από τον Πρόεδρο του Επιμελητηρίου Αρκαδίας κ. Δημήτριο Παυλή, ο οποίος επισκέφθηκε και συνεχάρη για τη συμμετοχή τους όλους τους εκθέτες.

Τελετή Λήξης

Το 5ο Αρκαδικό Πανόραμα έκλεισε με μία μεγάλη εορταστική εκδήλωση: την τελετή λήξης που πραγματοποιήθηκε την Κυριακή 8 Ιουνίου 2008.

Ο Αντιπρόεδρος του Επιμελητηρίου Αρκαδίας και Πρόεδρος της Επιτροπής Εκθέσεων κ. Ηλίας Τότσης στην αποχαιρετιστήρια ομιλία του εξέφρασε τις ευχαριστίες του στην ΑΛΦΑ ΕΚΘΕΣΙΑΚΗ, συνδιοργανώτρια της έκθεσης και σε όλους τους εκθέτες για τη συμμετοχή τους και ανανέωσε το ραντεβού τους με το Επιμελητήριο Αρκαδίας για την επόμενη έκθεση.

Στα πλαίσια της τελετής λήξης, η Διοίκηση του Επιμελητηρίου παρέθεσε δεξίωση σε όλους τους συμμετέχοντες της έκθεσης, ενώ βραβεύθηκε από όλους τους συμμετέχοντες φορείς ως καλύτερο περίπτερο της έκθεσης το περίπτερο του ΔΗΜΟΥ ΔΗΜΗΤΣΑΝΑΣ.

Η Περιφερειακή Έκθεση Αρκαδικό Πανόραμα αποτελεί πλέον θεσμό στα εκθεσιακά δρώμενα και η προσέλευση εκθετών, επιστημόνων και κοινού έδειξαν έμπρακτα ότι πρόκειται για μία από τις δυναμικότερες εκθέσεις της Περιφέρειας.

Οι επαγγελματίες που έλαβαν μέρος ευχαρίστησαν θερμά το Επιμελητήριο Αρκαδίας για την ευκαιρία που τους έδωσε να δημιουργήσουν επιχειρηματικές συνεργασίες με όλους τους νομούς της Περιφέρειας, καθώς και με εμπορικούς εισαγωγείς του εξωτερικού.

Ο Πρόεδρος κ. Δημήτρης Παυλής εκ μέρους της Διοικήσεως και του Συμβουλίου του Επιμελητηρίου απευθύνει ένα μεγάλο ευχαριστώ προς τους εκθέτες και τους επισκέπτες της 5ης Περιφερειακής Έκθεσης "Αρκαδικό Πανόραμα" για τη συμμετοχή τους και ανανεώνει το ραντεβού για το 6ο Αρκαδικό Πανόραμα.

Στην 5η Περιφερειακή Έκθεση "Αρκαδικό Πανόραμα" συμμετείχαν φορείς και επιχειρήσεις από όλους τους κλάδους: Δημοσίοι Φορείς, Μέσα Μαζικής Ενημέρωσης, Τηλεπικοινωνίες, Εξοπλισμός Κατοικίας, Δομικά Υλικά, Τρόφιμα & Ποτά, Βιομηχανία, Γεωργία & Κτηνοτροφία, Αυτοκίνητο & Μοτοσυκλέτα. Κάθε ένας από τους τομείς αυτούς αποτελεί μια σχεδόν αυτόνομη έκθεση. Ιδιαίτερη έμφαση δόθηκε στον πρωτογενή τομέα της Γεωργίας και της Κτηνοτροφίας, καθώς ένα πολύ μεγάλο κομμάτι των επιχειρησιακών δραστηριοτήτων της ελληνικής περιφέρειας στηρίζεται σε αυτούς τους κλάδους.

Η έκθεση διοργανώθηκε από το Επιμελητήριο Αρκαδίας με τη συνεργασία της εταιρίας Άλφα Εκθεσιακή, εταιρία με πολυετή εμπειρία στο χώρο της οργάνωσης, η οποία είχε ξεκινήσει τη συνεργασία με το Επιμελητήριο από την 4η Περιφερειακή έκθεση, γεγονός που συνέβαλε ουσιαστικά στην φετινή περαιτέρω αναβάθμιση της έκθεσης και την μεγάλη απήχηση που είχε στους επισκέπτες.

Οι δράσεις του Επιμελητηρίου Αρκαδίας για τους μήνες Μάιο, Ιούνιο θα δημοσιευθούν στο επόμενο τεύχος.

"2η Συνάντηση Συνεργασίας των Περιφερειακών Επιμελητηρίων Ελλάδας"



Το Επιμελητήριο Αρκαδίας διοργάνωσε την Παρασκευή 6 Ιουνίου 2008 στην αίθουσα Εκδηλώσεων του Εκθεσιακού Χώρου του 5ου ΑΡΚΑΔΙΚΟΥ ΠΑΝΟΡΑΜΑΤΟΣ στη ΒΙ.ΠΕ ΤΡΙΠΟΛΗΣ τη 2η Συνάντηση Συνεργασίας Περιφερειακών Επιμελητηρίων Ελλάδας, στην οποία συμμετείχαν Επιμελητήρια από όλες τις περιφέρειες της Ελλάδας. Την έναρξη των εργασιών του Συνεδρίου κήρυξε ο

Πρόεδρος του Επιμελητηρίου Αρκαδίας κ. Δημήτριος Παυλός, ο οποίος στο χαιρετισμό του προς τους συνέδρους ανέφερε μεταξύ άλλων: "Η 2η Συνάντηση Συνεργασίας των Περιφερειακών Επιμελητηρίων είναι γεγονός και είναι ένα πολύ σημαντικό γεγονός. ... Τα Επιμελητήρια πρέπει να παίξουν ένα πολύ ενεργό ρόλο στη στήριξη των επιχειρήσεων, μεταφέροντας με τον καλύτερο δυνατό τρόπο τα προβλήματά τους, προτείνοντας λύσεις και ασκώντας πίεση στην κεντρική διοίκηση για την εξεύρεση λύσεων. Από την πλευρά της η πολιτεία θα πρέπει να κατανοήσει το ρόλο των Επιμελητηρίων και τη σπουδαιότητα του ρόλου αυτού και να δώσει στα Επιμελητήρια την ευκαιρία να ασκήσουν το θεσμικό τους ρόλο ουσιαστικά... Όπως αντιλαμβάνεστε, μας περιμένουν δύσκολες και μαχητικές μέρες και είναι πολύ σημαντικό να μπορούμε τις όποιες μάχες χρειαστεί να δώσουμε να τις δώσουμε μαζί, με κοινή γραμμή και κοινά μέσα. Ειδικά, εμείς που εκπροσωπούμε τα μικρότερα Επιμελητήρια, είναι αναγκαίο να ενώσουμε τις δυνάμεις μας για να μπορέσουμε να εισακουστούμε και να έχουμε μια δυναμική συμμετοχή στα όσα διαδραματίζονται και μας αφορούν."

Στη συνέχεια του συνεδρίου αναπτύχθηκαν οι ακόλουθες ενότητες:

"Γενικό Εμπορικό Μητρώο" - Δημήτριος Σκιαδάς, Γεν. Γραμματέας Εμπορίου - Υπουργείο Ανάπτυξης

Ο Γενικός Γραμματέας Εμπορίου του Υπουργείου Ανάπτυξης κ. Δημήτριος Σκιαδάς παρουσίασε το Γενικό Εμπορικό Μητρώο (Γ.Ε.ΜΗ.), μια νέα υπηρεσία που δημιουργείται για τις επιχειρήσεις και που ουσιαστικά, όπως χαρακτηριστικά είπε ο Γ.Γ., θα αποτελεί το "ληξιαρχείο" των επιχειρήσεων που δραστηριοποιούνται στον ελληνικό χώρο. Το Γ.Ε.ΜΗ. θα διαχειρίζονται τα Επιμελητήρια της χώρας, τα οποία μέσω της υπηρεσίας αυτής θα αναβαθμίσουν το ρόλο και τη λειτουργία τους.

"Επιχειρησιακό Πρόγραμμα Ανταγωνιστικότητα & Επιχειρηματικότητα ΕΣΠΑ 2007-2013" - Ελ. Σταυρόπουλος, Ειδ. Γραμματέας Ανταγωνιστικότητας - Υπουργείο Ανάπτυξης

Ο Ειδικός Γραμματέας Ανταγωνιστικότητας του Υπουργείου Ανάπτυξης κ. Ελευθέριος Σταυρόπουλος παρουσίασε το νέο Επιχειρησιακό Πρόγραμμα ΕΣΠΑ 2007-2013 και τους στόχους του. Ο κ. Σταυρόπουλος επισήμανε πόσο σημαντική θέση καταλαμβάνουν στις προτεραιότητες του νέου επιχειρησιακού προγράμματος οι μικρομεσαίες επιχειρήσεις και πόσο σημαντικός θα είναι ο ρόλος των Επιμελητηρίων στην ενημέρωση και την καθοδήγησή τους.

Μετά τις δύο πρώτες παρουσιάσεις ακολούθησαν ερωτήσεις που έθεσαν

οι Πρόεδροι και λοιποί εκπρόσωποι των Επιμελητηρίων και έγινε γόνιμος διάλογος.

"Χωροταξία - Αποκέντρωση - Συμμετοχή των τοπικών κοινωνιών στην Ανάπτυξη"

Μιλτιάδης Κονοσιόπουλος, Πρόεδρος Επιμελητηρίου Αργολίδος

Το δεύτερο μέρος των παρουσιάσεων ξεκίνησε με την παρουσίαση του Προέδρου του Επιμελητηρίου Αργολίδας κ. Μιλτιάδη Κονοσιόπουλου με θέμα τη χωροταξία και την αποκέντρωση και με αφορμή το Νέο Χωροταξικό Σχέδιο που πρόκειται να ψηφιστεί σύντομα από τη Βουλή. Ο κ. Κονοσιόπουλος, σε μια εξεχόντως εμπειριστατωμένη παρουσίαση, αναφέρθηκε τόσο στα θετικά όσο και στα αρνητικά σημεία του νέου αυτού σχεδίου και στο πώς όλα αυτά πρόκειται να επηρεάσουν τις επιχειρήσεις της περιφέρειας στην άσκηση της δραστηριότητάς τους. Έντονο ήταν το ενδιαφέρον των συμμετεχόντων για το συγκεκριμένο θέμα και ακολούθησε ευρεία συζήτηση επ' αυτού.

"Ο ρόλος των Επιμελητηρίων στην Επαγγελματική Κατάρτιση και στην Πιστοποίηση Επαγγελματιών" - Αικατερίνη Κούλη, Υπουργείο Βιομηχανίας της Γερμανίας

Στη συνέχεια ακολούθησε μια πολύ ενδιαφέρουσα παρουσίαση από την Δόκτορα Αικατερίνη Κούλη, Διευθύντρια του τμήματος "Εξέλιξη Ικανοτήτων Υπό Τις Συνθήκες Των Δημογραφικών Αλλαγών" και Μέλος της Διοίκησης του "Κέντρου Ορθολογικής Οργάνωσης και Καινοτομίας της Γερμανικής Οικονομίας", σχετικά με το ρόλο των Επιμελητηρίων στην Επαγγελματική Κατάρτιση και Πιστοποίηση των Επαγγελματιών. Η κ. Κούλη παρουσίασε εν συντομία το ρόλο που διαδραματίζουν στους τομείς αυτούς τα Γερμανικά Επιμελητήρια και επισήμανε ότι η Ελλάδα θα πρέπει να αναπτύξει ένα ποιοτικό και ανταγωνιστικό σύστημα Επαγγελματικής Εκπαίδευσης που να είναι προσανατολισμένο στις ανάγκες της οικονομίας και των επιχειρήσεων και συμβατό με την αγορά εργασίας. Η παρουσίαση της κας Κούλη προξένησε έντονο ενδιαφέρον στους συμμετέχοντες και τέθηκαν πολλές απορίες, επιστημονικές και προτάσεις.

"Εκθεσιακός και Συνεδριακός Τουρισμός - Εξειδικευμένα ταξίδια - Ευκαιρίες - Προοπτικές" - Σωτήριος Καρέας, ALFA BUSINESS TRAVEL

Τέλος, ο κ. Σωτήριος Καρέας, εκπρόσωπος της ALFA BUSINESS TRAVEL, παρουσίασε τα οφέλη που μπορεί να αποκομίσει μια επιχείρηση από τη συμμετοχή της σε εκθέσεις και συνέδρια και παρουσίασε τους τρόπους που πρέπει να διεξάγεται ο εκθεσιακός και συνεδριακός τουρισμός, ώστε να είναι αποτελεσματικός τόσο για τους οργανωτές όσο και για τους συμμετέχοντες.

Συζήτηση - Τοποθετήσεις Προέδρων Επιμελητηρίων

Η Συνάντηση έκλεισε με παρεμβάσεις των Προέδρων και λοιπών εκπροσώπων των Επιμελητηρίων και με ελεύθερη συζήτηση επί των θεμάτων που παρουσιάστηκαν. Ακολούθησε παράθεση γεύματος και αργά το βράδυ, μετά την περνήγηση των συνεδρων στην 5η Περιφερειακή Έκθεση "ΑΡΚΑΔΙΚΟ ΠΑΝΟΡΑΜΑ", παράθεση δείπνου στους συνέδρους. Το Σάββατο οι σύνεδροι έκαναν περιήγηση στο Μαίναλον με σταθμό στο (Λυμποβίσι, Στεμνίτσα, Δημητσάνα, Βυτίνα, Λεβίδι κ.ά.), συνοδευόμενοι από τον Πρόεδρο και τα μέλη της Διοίκησης του Επιμελητηρίου Αρκαδίας. Η 2η Συνάντηση Εργασίας των Περιφερειακών Επιμελητηρίων αποτέλεσε μια ευκαιρία για τα Επιμελητήρια της Περιφέρειας να ανταλλάξουν απόψεις και προβληματισμούς, να ενδυναμώσουν τη συνεργασία μεταξύ τους και να θέσουν κοινούς στόχους και πορεία για τους μελλοντικούς αγώνες που θα χρειαστεί να δώσουν για τη διασφάλιση και την προώθηση των συμφερόντων των επιχειρήσεων.

Χαιρετισμό απέστειλε ο Υφυπουργός Εθν.Π. και Θρησκευμάτων κ. Ανδρέας Λυκουρέντζος ενώ τις εργασίες του Συνεδρίου τίμησε με την παρουσία του ο Αντινομάρχης Αρκαδίας κ. Δημήτριος Δούρος.

TO EURO INFO CENTER ΣΑΣ ΕΝΗΜΕΡΩΝΕΙ



9 Μαΐου 2008: Ημέρα της Ευρώπης Συναυλία αφιερωμένη στις κλιματικές αλλαγές



Το βράδυ της Παρασκευής, 9 Μαΐου, Ημέρας της Ευρώπης, στη μεγάλη συναυλία αφιερωμένη στις κλιματικές αλλαγές στην πλατεία Συντάγματος έδωσαν το παρόν χιλιάδες πολίτες. Η

Αντιπροσωπεία της Ευρωπαϊκής Επιτροπής στην Ελλάδα μαζί με το Γραφείο του Ευρωπαϊκού Κοινοβουλίου για την Ελλάδα, σε συνεργασία με το Υπουργείο Εξωτερικών και με την αρωγή του Δήμου Αθηναίων, ανέλαβαν την διοργάνωση της συναυλίας με κεντρικό παρουσιαστή το Νίκο Αλιάγα, πρέσβη καλής θελήσεως της Ευρωπαϊκής Επιτροπής. Την έναρξη της εκδήλωσης σηματοδότησε το μαγνητοσκοπημένο μήνυμα του Έλληνα Επιτρόπου κ. Σταύρου Δήμα, αρμόδιου για θέματα Περιβάλλοντος, που προβλήθηκε στο κοινό μέσω γιγαντοοθόνης. Στο πλαίσιο εορτασμού της Ημέρας της Ευρώπης, απηύθυναν χαιρετισμό η Υπουργός Εξωτερικών, κυρία Ντόρα Μπακογιάννη, η Αντιπρόεδρος του Ευρωπαϊκού Κοινοβουλίου, κυρία Ρόδη Κράτσα- Τσαγκαροπούλου, ο Διευθυντής της Αντιπροσωπείας της Ευρωπαϊκής Επιτροπής στην Ελλάδα, κ. Ιερόθεος Παπαδόπουλος, και ο Διευθυντής του Γραφείου του Ευρωπαϊκού Κοινοβουλίου στην Ελλάδα, κ. Γιώργος Κασμάτης. Οι ομιλητές τόνισαν ιδιαίτερα τον ηγετικό ρόλο της Ευρωπαϊκής Ένωσης στο θέμα των κλιματικών αλλαγών. Επίσης, κοινό σημείο των ομιλιών τους ήταν η ανάγκη δράσης των ίδιων των πολιτών για την πρόληψη και αποκατάσταση της περιβαλλοντικής ζημίας επισημαίνοντας ότι η αλλαγή συμπεριφοράς στην καθημερινή ζωή αποτελεί απαραίτητη προστιθέμενη αξία.

Το καλλιτεχνικό μέρος της εκδήλωσης επεφύλαξε ευχάριστες εκπλήξεις. Ο Νίκος Αλιάγας, ο οποίος μετέδιδε καθ' όλη τη διάρκεια της συναυλίας οικολογικά μηνύματα στο κοινό, καλωσόρισε στην σκηνή πλειάδα από Έλληνες και ξένους καλλιτέχνες. Παρακάτω ακολουθούν τα ονόματα των καλλιτεχνών με την σειρά που εμφανίστηκαν: η Ειρήνη των C-Real, ο Νίνο, ο Dany Brilliant, ο Adam Cohen, η Τάμτα, ο Δημήτρης Κοργιαλάς, η Ευρυδίκη, η Emily Minatchy, ο Μάνος Ξυδούς, και η Demi Evans. Ο Νίκος Αλιάγας τραγούδησε μαζί με τους καλλιτέχνες διασκευές γνωστών τραγουδιών ξεσηκώνοντας το πλήθος που έδειχνε μεγάλη ανταπόκριση στο κάλεσμα του. Η συναυλία ολοκληρώθηκε με την εκτέλεση του τραγουδιού "Hallelujah" του Leonard Cohen

από όλους τους καλλιτέχνες με την ενεργή συμμετοχή του κοινού.

Η συναυλία αυτή είχε στόχο να αυξήσει την ευαισθητοποίηση των πολιτών και να βοηθήσει τους ενδιαφερομένους να κινητοποιηθούν και να αναλάβουν αποτελεσματική δράση για τον περιορισμό των κλιματικών αλλαγών, επικοινωνώντας το μήνυμα "Αλλάξε συνήθειες" σε όσο γίνεται μεγαλύτερο αριθμό πολιτών. Η συναυλία αυτή εντάσσεται στα πλαίσια μιας ολοκληρωμένης καμπάνιας η οποία περιλαμβάνει και την προβολή ενός σχετικού διαφημιστικού σποτ.

Η Αντιπροσωπεία της Ευρωπαϊκής Επιτροπής στην Ελλάδα και το Γραφείο του Ευρωπαϊκού Κοινοβουλίου για την Ελλάδα επιθυμούν να ευχαριστήσουν όλους όσους συνεργάστηκαν αφιλοκερδώς για την υλοποίηση αυτής της πρωτοβουλίας και συνεισέφεραν στην εκστρατεία προβολής της συναυλίας στο πλαίσιο της κοινωνικής προσφοράς τους. Για το λόγο αυτό θα θέλαμε πρωτίστως να ευχαριστήσουμε τον κ. Νίκο Αλιάγα και εν συνεχεία όλους τους καλλιτέχνες, συμβούλους επικοινωνίας, παραγωγούς και ειδικούς συμβούλους βιώσιμης ανάπτυξης, καθώς και τους χορηγούς επικοινωνίας, τους τηλεοπτικούς και ραδιοφωνικούς σταθμούς, καθώς και τα έντυπα μέσα (περιοδικά, εφημερίδες) για την πολύτιμη βοήθειά τους. Τέλος, ευχαριστούμε τους ακόλουθους φορείς για την αρωγή τους στην επιτυχία της συναυλίας αυτής: Ένωση Διαφημιστικών Εταιριών Ελλάδος (ΕΔΕΕ), Ένωση Παραγωγών Κινηματογράφου και Τηλεόρασης (ΠΑΚΤ), Ανώνυμη Εταιρεία Πνευματικής Ιδιοκτησίας (ΑΕΠΙ), Εθνικό Συμβούλιο Ραδιοτηλεόρασης (ΕΣΡ) και Ένωση Ιδιοκτητών Τηλεοπτικών Σταθμών Εθνικής Εμβέλειας (ΕΙΤΗΣΕΕ).





Πώληση Τυποποιημένων Γαλακτοκομικών Προϊόντων από καταστήματα Ψιλικών



Ένα μεγάλο θέμα που απασχόλησε τόσα χρόνια τους ιδιοκτήτες καταστημάτων ψιλικών, δηλαδή να έχουν τη δυνατότητα πώλησης τυποποιημένων γαλακτοκομικών προϊόντων, επιλύθηκε. Η Ομοσπονδία Συλλόγων Υπαλλήλων Επιμελητηρίων (Ο.Σ.Υ.Ε.), ευαίσθητη στα προβλήματα των

μικρομεσαίων επιχειρήσεων, αναδεικνύοντας και έναν άλλο ρόλο του συνδικαλιστικού κινήματος, ανέλαβε από το 2005 σχετική πρωτοβουλία προς τα αρμόδια Υπουργεία και έτσι το Υπουργείο Υγείας, υιοθετώντας την πρόταση της Ο.Σ.Υ.Ε., εξέδωσε την υπ' αριθμ. Υ1γ/Γ.Π/ΟΙΚ.94643 Υπουργική Απόφαση (ΦΕΚ 134/3-8-07) με την οποία επιτρέπεται στα καταστήματα ψιλικών να πωλούν γάλα και γαϊούρτη σε τυποποιημένη μορφή. Μετά την εξέλιξη αυτή, τα μέλη των Επιμελητηρίων μπορούν απρόσκοπτα, χωρίς το άγχος και το βάρος του αστυνομικού ελέγχου και την απειλή κλεισίματος του καταστήματος τους να ασκούν την επιχειρηματική τους δράση.

Για περισσότερες πληροφορίες μπορείτε να ζητήσετε την ανακοίνωση και το ΦΕΚ από το μητρώο του Επιμελητηρίου Αρκαδίας με Αριθμό Πρωτοκόλλου: 545, Αριθμό Φακέλου: 925, Ημερ. 2/5/2008, όλες τις εργάσιμες ώρες και μέρες.

Εννέα επικουρικά ταμεία σε ένα από 1η Οκτωβρίου

Στο νέο Ενιαίο Ταμείο Επικουρικής Ασφάλισης Ιδιωτικού Τομέα (TEAIT) εντάσσονται από την 1η Οκτωβρίου εννέα επικουρικά ταμεία μισθωτών του ιδιωτικού τομέα τα οποία "δεν αντιμετωπίζουν άμεσα οικονομικά προβλήματα".

Τα 9 ταμεία είναι το TEAAΠAE, ως Τομέας Επικουρικής Ασφάλισης Ασφαλιστών και Προσωπικού Ασφαλιστικών Επιχειρήσεων, το TEAEIGE, ως Τομέας Επικουρικής Ασφάλισης Εκπαιδευτικών Ιδιωτικής Γενικής Εκπαίδευσης, ο κλάδος Επικουρικής Ασφάλισης του TEAYEK, ως Τομέας Επικουρικής Ασφάλισης Υπαλλήλων Εμπορικών Καταστημάτων, το TEAPEΠ, ως Τομέας Επικουρικής Ασφάλισης Προσωπικού Εταιρειών Πετρελαιοειδών, το TEAPOZO, ως Τομέας Επικουρικής Ασφάλισης Προσωπικού Α.Ε. Οινοποιίας Ζυθοποιίας και Οινοπνευματοποιίας, ο κλάδος Επικουρικής Ασφάλισης του TANΠΥ, ως Τομέας Επικουρικής Ασφάλισης Υπαλλήλων Ναυτικών και Τουριστικών Πρακτορειών, το TEAYET, ως Τομέας Επικουρικής Ασφάλισης Υπαλλήλων Εμπορίου Τροφίμων, ο κλάδος Επικουρικής Ασφάλισης του TEAYΦE, ως Τομέας Επικουρικής Ασφάλισης Υπαλλήλων Φαρμακευτικών Εργασιών και το TEAX, ως Τομέας Επικουρικής Ασφάλισης Χημικών.

Μήνυμα για τις on-line δημόσιες διαβουλεύσεις

Αγαπητοί συνάδελφοι,

Η ευρωπαϊκή επιτροπή "ανέβασε" έναν αριθμό δημοσίων διαβουλεύσεων στην ιστοσελίδα της.

Η επιτροπή ανέκαθεν λάμβανε υπόψη της τα συμφέροντα των μετόχων προτού προβεί στη διαμόρφωση της πολιτικής της. Γι' αυτό και ενσωματώνει τις εξωτερικές διαβουλεύσεις στην ανάπτυξη σχεδόν σε όλους τους τομείς πολιτικής της. Αυτό αποτελεί έναν τρόπο για την Επιτροπή προκειμένου να καταστήσει τις προτάσεις της τεχνικά βιώσιμες, πρακτικά εφαρμόσιμες και βασισμένες σε μια προσέγγιση από το ειδικό στο γενικό.

Θα σας ήμασταν ευγνώμονες αν θα μπορούσατε να προωθήσετε τις on-line δημόσιες διαβουλεύσεις που ενδεχομένως θα ενδιέφεραν τους πελάτες σας. Αν το επιθυμείτε, μπορείτε επίσης να λάβετε και εσείς οι ίδιοι μέρος στις διαβουλεύσεις. Μπορείτε επίσης να δημοσιεύσετε on-line σχετικές διαβουλεύσεις.

Παρακάτω σας δίνουμε κάποια παραδείγματα για να δείτε ποιων θεμάτων άπτονται οι ανοιχτές διαβουλεύσεις:

- Πολιτικές επιλογές για την αναθεώρηση της Οδηγίας 2002/96/EK του Ευρωπαϊκού Κοινοβουλίου και του Συμβουλίου για τον ηλεκτρικό και ηλεκτρονικό εξοπλισμό για τα στέρεα απόβλητα (προθεσμία απάντησης: 5 Ιουνίου 2008).
 - Ανασύνταξη της Οδηγίας 2002/91/EK του Ευρωπαϊκού Κοινοβουλίου και του Συμβουλίου, της 16ης Δεκεμβρίου 2002, για την ενεργειακή απόδοση των κτιρίων (προθεσμία απάντησης: 20 Ιουνίου 2008).
 - Ανασύνταξη των Οδηγιών για τις ιατρικές συσκευές (προθεσμία απάντησης: 2 Ιουλίου 2008).
 - Τεχνολογίες πληροφοριών και επικοινωνίας που συμβάλλουν στην ενεργειακή απόδοση (προθεσμία απάντησης: 2 Ιουλίου 2008).
- Περισσότερες διαβουλεύσεις θα βρείτε στο διαδικτυακό τόπο : http://ec.europa.eu/yourvoice/consultations/index_en.htm
- Στην ιστοσελίδα περιλαμβάνεται επίσης μια επιλογή διαβουλεύσεων που απευθύνονται είτε στο ευρύτερο κοινό είτε στους μετόχους. Μπορείτε να έχετε πλήρη εικόνα των διαβουλεύσεων διαφόρων δραστηριοτήτων πολιτικής, συμπεριλαμβανομένων και αυτών που αφορούν περιορισμένες ομάδες-στόχους.

Στην ιστοσελίδα "Η φωνή σου στην Ευρώπη" θα βρείτε δημοσιευμένες τις διαβουλεύσεις με επεξηγηματικά σχόλια των στόχων τους, τον τομέα πολιτικής που αφορούν, την προθεσμία απάντησης τους καθώς και έναν υπερσύνδεσμο για περισσότερες πληροφορίες. Επίσης, υπάρχουν και κάποια ερωτηματολόγια για όσους επιθυμούν να συμμετάσχουν σε διαβουλεύσεις.

Με εκτίμηση
Pascale Gaucher
Enterprise Europe Network

Συστήματα ηλεκτρονικού ελέγχου ευστάθειας από το 2012

Η Ευρωπαϊκή Επιτροπή προτείνει όλα τα νέα οχήματα να διαθέτουν από το 2012 συστήματα ηλεκτρονικού ελέγχου ευστάθειας (ESC) για την αποτελεσματική βελτίωση της ασφάλειας των οχημάτων. Επίσης, στα φορτηγά και τα άλλα βαρέα οχήματα πρέπει να εγκατασταθούν έως το 2013 προηγμένα συστήματα πέδησης έκτακτης ανάγκης (AEBS) και συστήματα προειδοποίησης απόκλισης από τη λωρίδα κυκλοφορίας (LDW).

Πέρυσι η Επιτροπή πρότεινε ήδη την υποχρεωτική εγκατάσταση στα επιβατικά αυτοκίνητα συστημάτων ενίσχυσης της πέδησης (BAS) για την προστασία των πεζών. Εκτιμάται ότι τα μέτρα αυτά θα μειώσουν τον αριθμό των θανατηφόρων τροχαίων ατυχημάτων κατά 5.000 ετησίως. Παράλληλα, η Επιτροπή προτείνει να θεσπιστεί υποχρεωτική χρήση από το 2012 ελαστικών χαμηλής αντίστασης τριβής κύλισης, τα οποία μειώνουν σημαντικά την κατανάλωση καυσίμων και τις εκπομπές CO2 και μπορούν επίσης να μειώσουν το θόρυβο, διατηρώντας ταυτόχρονα υψηλό επίπεδο ασφάλειας. Τα ελαστικά χαμηλής αντίστασης τριβής κύλισης θα μειώσουν τις εκπομπές CO2 έως 7 gr ανά km και θα συμβάλουν συνεπώς σε μεγάλο βαθμό στη στρατηγική μείωσης των εκπομπών CO2 από τα οχήματα, η οποία εγκρίθηκε το Φεβρουάριο του 2007. Η κατανάλωση καυσίμων και οι εκπομπές CO2 θα μειωθούν περαιτέρω μέσω της προτεινόμενης εισαγωγής συστημάτων παρακολούθησης της πίεσης των ελαστικών. Με την πρόταση της Επιτροπής θα καταργηθούν επίσης περισσότερες από 150 ισχύουσες οδηγίες και θα αντικατασταθούν από έναν κανονισμό, ο οποίος θα έχει άμεση ισχύ στην ΕΕ και θα αναφέρεται σε εναρμονισμένα πρότυπα των Ηνωμένων Εθνών.

Για περισσότερες πληροφορίες ή για να διαβάσετε το δελτίο τύπου, επισκεφτείτε τον παρακάτω διαδικτυακό τόπο:

europa.eu/rapid/pressReleasesAction.do?reference=IP/08/786&format=HTML

Η ΕΕ παίρνει μέτρα κατά της αύξησης των τιμών στα τρόφιμα

Παγκόσμια κινητοποίηση και μεταρρύθμιση της γεωργικής πολιτικής – αυτές είναι οι προτάσεις της ΕΕ για την αντιμετώπιση της επισιτιστικής κρίσης.

Κατά τη διάσκεψη του ΟΗΕ για την επισιτιστική ασφάλεια, που πραγματοποιήθηκε στη Ρώμη στις 3-5 Ιουνίου, ο Επίτροπος Λουί Μισέλ παρουσίασε τα μέτρα που προτίθεται να λάβει η ΕΕ για να αντιμετωπίσει την πρόσφατη αύξηση των τιμών στα τρόφιμα.

Κύριο μήνυμα της διάσκεψης ήταν ότι το πρόβλημα πρέπει να αντιμετωπιστεί άμεσα από όλες τις πλευρές. Μέλημα των ηγετών της ΕΕ είναι να εφαρμοστούν βιώσιμες λύσεις μέσω συντονισμένων

πρωτοβουλιών που θα αναληφθούν σε διεθνές επίπεδο, στο πλαίσιο του ΟΗΕ και της G8.

Η μεταρρύθμιση της γεωργικής πολιτικής συγκαταλέγεται στα μέτρα που θα λάβει η ΕΕ προκειμένου να αξιοποιήσει στο μεγαλύτερο δυνατό βαθμό τις δυνατότητες παραγωγής και να αναπτύξει πιο μακροπρόθεσμες πρωτοβουλίες βελτίωσης της προμήθειας τροφίμων και της επισιτιστικής ασφάλειας.



Απαντήσεις σχετικά με την ειδική άδεια προστασίας μητρότητας

1. Τι περιλαμβάνει ο όρος "επιχειρήσεις ή εκμεταλλεύσεις";

Περιλαμβάνονται οι πάσης φύσεως επιχειρήσεις ή εκμεταλλεύσεις.

2. Δικαιούχοι της ειδικής παροχής:

Μητέρες ασφαλισμένες στο ΙΚΑ-ΕΤΑΜ με σχέση εξαρτημένης εργασίας, ορισμένου ή αορίστου χρόνου, με πλήρη ή μερική απασχόληση, οι οποίες έχουν λάβει άδεια μητρότητας (τοκετού και λοχείας), ή ισόχρονη προς το μειωμένο ωράριο άδεια.

3. Πότε χορηγείται;

Χορηγείται μετά τη λήξη της άδειας μητρότητας (τοκετού και λοχείας), της ισόχρονης προς το μειωμένο ωράριο άδειας, καθώς επίσης και στις εργαζόμενες που αμέσως μετά τα ανωτέρω διαστήματα κάνουν χρήση ετήσιας κανονικής άδειας, εφόσον αυτό είναι απαραίτητο με βάση τις ετήσιες προθεσμίες για τη χορήγησή της. Το δικαίωμα ασκείται εντός 60 ημερών από τη λήξη των ανωτέρω αδειών.

4. Από πότε ισχύει και ποιες γυναίκες καταλαμβάνει;

Κατά την πρώτη εφαρμογή της διάταξης εφαρμόζεται για όσες κατά τις 3/4/2008 βρίσκονταν σε άδεια μητρότητας (άδεια λοχείας) ή σε ισόχρονη προς το μειωμένο ωράριο άδεια, (Κεφ. Γ της ΥΑ). Εφόσον ισχύει αυτή η προϋπόθεση, το δικαίωμα της εργαζόμενης δεν αναιρείται εάν στη συνέχεια έχει κάνει χρήση άλλης άδειας (αναρρωτικής, κανονικής, γονικής), ή εάν έχει ενδεχομένως επιστρέψει στην εργασίας της με μειωμένο ωράριο. Στις περιπτώσεις αυτές η εργαζόμενη μπορεί να ασκήσει το δικαίωμά της εντός 60 ημερών από τη δημοσίευση της Υπουργικής Απόφασης (09.05.08).

5. Πόση είναι η διάρκεια της άδειας;

6 μήνες, εκ των οποίων μπορεί να γίνει χρήση του συνόλου ή τμήματος, χωρίς όμως να υπάρχει η δυνατότητα μεταφοράς ή χρήσης της σε άλλη χρονική στιγμή.

6. Προϋποθέσεις χορήγησης:

α) Να έχει ενεργή εργασιακή σχέση (δηλ. να είναι εργαζόμενη)
β) Να έχει λάβει επιδόματα μητρότητας (κύησης & λοχείας) από το ΙΚΑ-ΕΤΑΜ

7. Είναι υποχρεωτική η χορήγηση της άδειας από τον εργοδότη;

Ναι, εφόσον ζητηθεί εγγράφως από την εργαζόμενη.

8. Σε τι ποσό ανέρχεται η ειδική παροχή;

Το καταβαλλόμενο μικτό μηνιαίο ποσό είναι ίσο με τον κατώτατο μισθό, όπως καθορίζεται κάθε φορά με βάση την ΕΓΣΣΕ (από 1/1/2008 680,59 ευρώ και από 1/9/2008 701,01 ευρώ). Προκειμένου για τις μερικώς απασχολούμενες, μέχρι και τέσσερις ώρες ημερησίως ή μέχρι 13 ημέρες το μήνα, κατά μέσο όρο στη διάρκεια του εξαμήνου που προηγείται της άδειας κυοφορίας, το καταβαλλόμενο ποσό ισούται με το μισό του ανωτέρω αναφερόμενου.

Με βάση τα ποσά αυτά, καταβάλλεται επίσης αναλογία δώρων εορτών και επιδόματος αδειας.

9. Ποιος θα πληρώσει την ειδική παροχή στην εργαζόμενη;

Η τοπική υπηρεσία του τόπου κατοικίας του ΟΑΕΔ, στην οποία πρέπει να υποβάλει σχετική αίτηση η εργαζόμενη μητέρα ή αντιπρόσωπός της, προσκομίζοντας τα απαιτούμενα δικαιολογητικά.

10. Δικαιολογητικά που απαιτούνται:

α. βεβαίωση εργοδότη, από την οποία θα προκύπτει η ενεργή εργασιακή σχέση κατά την έναρξη της άδειας μητρότητας, το είδος, η μορφή, η διάρκεια της εργασιακής σχέσης, οι μηνιαίες αποδοχές, η ημερομηνία πρόσληψης και προκειμένου για τις συμβάσεις ορισμένου χρόνου η ημερομηνία λήξης τους, καθώς και η λήψη της ετήσιας κανονικής άδειας, που ενδεχομένως χορηγήθηκε μετά την άδεια λοχείας ή την ισόχρονη προς το μειωμένο ωράριο άδειας. Το σχετικό έντυπο παρέχεται από τον ΟΑΕΔ ή αντλείται από την ιστοσελίδα του.
β. αντίγραφο απόφασης επιδόματος μητρότητας (κυοφορίας - λοχείας) από το ΙΚΑ-ΕΤΑΜ.

γ. υπεύθυνη δήλωση της δικαιούχου, με την οποία αναλαμβάνει την υποχρέωση να γνωστοποιήσει εντός 8 ημερών στην Υπηρεσία του ΟΑΕΔ οποιαδήποτε μεταβολή της εργασιακής της σχέσης. Στην ίδια δήλωση θα αναφέρονται ο αριθμός μητρώου της ασφαλισμένης στο ΙΚΑ-ΕΤΑΜ και ο αριθμός φορολογικού μητρώου

δ. αριθμός λογαριασμού (IBAN) Εθνικής Τράπεζας της Ελλάδος της δικαιούχου (φωτοτυπία της αντίστοιχης σελίδας του βιβλιαρίου τραπεζής).

11. Ο χρόνος απουσίας από την εργασία είναι χρόνος πραγματικής υπηρεσίας;

Ναι, λογίζεται ως χρόνος πραγματικής υπηρεσίας για τον υπολογισμό της άδειας, της προϋπηρεσίας, τον καθορισμό της αμοιβής και της αποζημίωσης σε περίπτωση απόλυσης αλλά και κάθε δικαίωματος που απορρέει από τις διατάξεις της εργατικής νομοθεσίας κλπ.

12. Είναι ο χρόνος αυτός συντάξιμος για το ΙΚΑ-ΕΤΑΜ;

Ναι, ο ΟΑΕΔ υποχρεούται να αποδίδει στο ΙΚΑ-ΕΤΑΜ τις προβλεπόμενες εισφορές για τον κλάδο σύνταξης. Αναλυτικότερα, από το μηνιαίο ποσό που καταβάλλει στην δικαιούχο παρακρατεί την προβλεπόμενη εργατική εισφορά την οποία αποδίδει στο ΙΚΑ - ΕΤΑΜ, μαζί με την προβλεπόμενη εργοδοτική εισφορά που βαρύνει τον Οργανισμό.

13. Πότε διακόπτεται η ειδική αυτή άδεια;

Αν η δικαιούχος παραιτηθεί, προσληφθεί και απασχοληθεί από νέο εργοδότη, αν με αίτησή της ζητήσει τη διακοπή της, καθώς και σε κάθε περίπτωση λύσης της εργασιακής σχέσης, εντός του εξαμήνου. Επίσης, πρέπει να τονίζεται ότι ισχύει απαγόρευση απόλυσης έως και ένα έτος από τον τοκετό, εκτός εάν ισχύει σπουδαίος λόγος ο οποίος δεν σχετίζεται με μειωμένη απόδοση της γυναίκας λόγω της βιολογικής της κατάστασης.

14. Μπορεί να είναι δικαιούχος και ο πατέρας σε περίπτωση που δεν κάνει χρήση η μητέρα;

Όχι, αφορά μόνο τις εργαζόμενες γυναίκες - μητέρες, σύμφωνα με τη σαφή διατύπωση της διάταξης.

Στον ΟΑΕΔ, μπορείτε να ζητήσετε να σας στείλουν την Βεβαίωση - Δήλωση Εργοδότη και το Ενημερωτικό Σημείωμα
Πληροφορίες στα τηλέφωνα: 2710-243.692, 2710 224159, 2710 242749



Φορολογία οικοδομικών επιχειρήσεων

Με τις αλλαγές που επήλθαν με τον Ν.3522/06 κυρίως ως προς τον προσδιορισμό των καθαρών κερδών των τεχνικών και οικοδομικών επιχειρήσεων, εισάγεται ο λογιστικός προσδιορισμός των καθαρών κερδών όλων των τεχνικών επιχειρήσεων και ορισμένων οικοδομικών.

Για όσες οικοδομικές επιχειρήσεις προβλέπεται λογιστικός προσδιορισμός του καθαρού εισοδήματος, αυτός αφορά σε οικοδομές, η άδεια των οποίων εκδόθηκε από 1/1/2007 και μετά. Ο τεκμαρτός προσδιορισμός του εισοδήματος των οικοδομικών επιχειρήσεων εφαρμόζεται για τις ατομικές επιχειρήσεις, τις ΟΕ, ΕΕ, Κοινοπραξίες, Κοινωνίες Αστικού Δικαίου κτλ στις οποίες δεν συμμετέχουν νομικά πρόσωπα της παρ. 1 του άρθρου 101 του ΚΦΕ (ΑΕ, ΕΠΕ, κ.λπ.).

Για τις επιχειρήσεις που ασχολούνται με την εκτέλεση δημόσιων ή ιδιωτικών τεχνικών έργων ο προσδιορισμός του καθαρού εισοδήματος διενεργείται λογιστικά ανεξάρτητα από τη νομική μορφή που λειτουργούν (ατομική επιχείρηση, ΟΕ, ΕΕ, κ.λπ.) και αφορά τα δημόσια ή ιδιωτικά τεχνικά έργα που αναλαμβάνονται από 1/1/2007 και μετά.

α) Ακαθάριστα Έσοδα

Ως ακαθάριστα έσοδα των οικοδομικών επιχειρήσεων θεωρούνται η αξία των αυτοτελών οικοδομών, διαμερισμάτων πολυκατοικιών, καταστημάτων, γραφείων, αποθηκών και λοιπών χώρων, όπως αυτή αναγράφεται στο συμβόλαιο μεταβίβασης, η οποία δεν μπορεί να είναι μικρότερη από την αντικειμενική αξία.

Περαιτέρω όμως, η τελική αξία που λαμβάνεται ως ακαθάριστο έσοδο δεν μπορεί να είναι μικρότερη της αξίας που αναμορφώνεται μετά τον έλεγχο της ειδικής δήλωσης ΦΠΑ (ΠΟΛ.1053/06, 1054/06 και ΠΟΛ.1071/06). Σημειώνεται ότι η προσδιορισθείσα με τον τρόπο αυτό αξία του ακινήτου, αν αμφισβητηθεί από τον φορολογούμενο μπορεί να ζητηθεί με αίτησή του προς το Σώμα Ορκωτών Εκτιμητών (Σ.Ο.Ε). Η εκτίμηση του ακινήτου και η αξία που θα προσδιορισθεί είναι δεσμευτική για τον προϊστάμενο Δ.Ο.Υ. Σε επόμενο στάδιο η αξία προσδιορίζεται από τα δικαστήρια, εφόσον ο φορολογούμενος εξακολουθεί να αμφισβητεί την αξία που

εκτιμήθηκε από το Σ.Ο.Ε.

β) Χρόνος Απόκτησης Εισοδήματος

Ως χρόνος απόκτησης των ακαθάριστων εσόδων των οικοδομικών επιχειρήσεων θεωρείται η ημέρα σύνταξης του οριστικού συμβολαίου ή η ημέρα που συμπληρώνονται δύο (2) έτη από την σύνταξη του συμβολαιογραφικού προσυμφώνου, χωρίς να έχει συνταχθεί οριστικό συμβόλαιο στο διάστημα των δύο (2) ετών. Αν στο προσύμφωνο υπάρχει ο όρος της αυτοσύμβασης και έχει καταβληθεί ολόκληρο το τίμημα και παραδίδεται η νομή του ακινήτου, ως χρόνος απόκτησης του εισοδήματος θεωρείται η ημέρα υπογραφής του προσυμφώνου.

γ) Καθαρά Κέρδη

● Τεκμαρτός Τρόπος Προσδιορισμού Καθαρών κερδών Οικοδομικών επιχειρήσεων

Ο τεκμαρτός τρόπος προσδιορισμού των καθαρών κερδών των οικοδομικών επιχειρήσεων ισχύει για:

- Ατομικές επιχειρήσεις,
- ΟΕ, ΕΕ, Κοινωνίες Αστικού Δικαίου που ασκούν επιχείρηση ή επάγγελμα, Αστικές κερδοσκοπικές ή μη εταιρείες, συμμετοχικές ή αφανείς εταιρείες και κοινοπραξίες του άρθρου 2, παρ. 2 του ΚΒΣ, εφόσον στους παραπάνω υπόχρεους δεν συμμετέχουν Α.Ε., ΕΠΕ, Δημόσιες, Δημοτικές ή Κοινοτικές επιχειρήσεις και εκμεταλλεύσεις κερδοσκοπικού χαρακτήρα, Συνεταιρισμοί, Αλλοδαπές επιχειρήσεις οποιασδήποτε μορφής και οργανισμοί που αποβλέπουν στην απόκτηση εισοδήματος.

Τα καθαρά κέρδη προκύπτουν με τη χρήση του συντελεστή 15% στα ακαθάριστα έσοδα.

Ο συντελεστής διπλασιάζεται (30%) στις περιπτώσεις:

- Μη επίδειξης βιβλίων και στοιχείων
- Μη τήρησης βιβλίων και στοιχείων του ΚΒΣ, ενώ υφίσταται υποχρέωση τήρησης.
- Τήρησης βιβλίων κατώτερης κατηγορίας του ΚΒΣ ή τήρησης ανεπαρκών ή ανακριβών βιβλίων.

● Λογιστικός Προσδιορισμός Καθαρών Κερδών Οικοδομικών Επιχειρήσεων

Ο λογιστικός τρόπος προσδιορισμού των καθαρών κερδών των οικοδομικών επιχειρήσεων εφαρμόζεται:

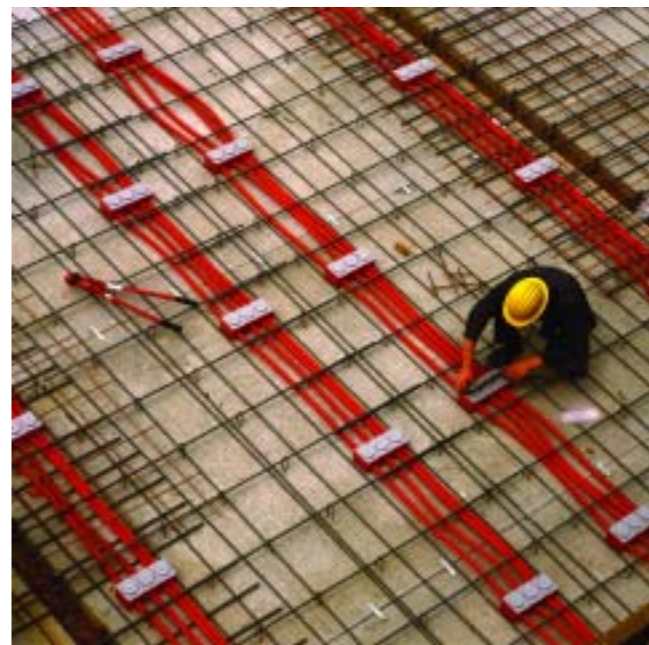
- Στα νομικά πρόσωπα της παρ. 1 του άρθρου 101 του ΚΦΕ, στα οποία περιλαμβάνονται:

- Στους υπόχρεους της παρ. 4 του άρθρου 2 του ΚΦΕ, (ΟΕ, ΕΕ, Κοινωνίες Αστικού Δικαίου που ασκούν επιχείρηση ή επάγγελμα, Αστικές κερδοσκοπικές ή μη εταιρείες, κ.λπ.), στους οποίους συμμετέχει ένα από τα παραπάνω νομικά πρόσωπα της περίπτωσης α' (ισχύει για οικοδομές των οποίων η άδεια κατασκευής εκδόθηκε από 1/1/2007 και μετά).

Ο λογιστικός προσδιορισμός του εισοδήματος, επιτυγχάνεται με έκπτωση από τα ακαθάριστα έσοδα, των δαπανών που προβλέπει η φορολογική νομοθεσία.

Χρήστος Β. Παύλου, οικονομολόγος

Πηγή: In.gr



**ΔΕΛΤΙΟ ΤΥΠΟΥ
ΥΠΗΡΕΣΙΑ ΤΗΛΕΦΩΝΙΚΗΣ ΕΝΗΜΕΡΩΣΗΣ ΓΙΑ ΤΗΝ
ΕΚΚΑΘΑΡΙΣΗ ΤΩΝ ΔΗΛΩΣΕΩΝ ΦΟΡΟΛΟΓΙΑΣ
ΕΙΣΟΔΗΜΑΤΟΣ ΦΥΣΙΚΩΝ ΠΡΟΣΩΠΩΝ
οικονομικού έτους 2008**

Η Γενική Γραμματεία Πληροφοριακών Συστημάτων του Υπουργείου Οικονομίας και Οικονομικών παρέχει στους φορολογούμενους πολίτες τη δυνατότητα να ενημερώνονται τηλεφωνικά για την πορεία της διαδικασίας εκκαθάρισης της Δήλωσης Φορολογίας Εισοδήματος που υπέβαλαν για το οικ. έτος 2008. Η υπηρεσία απαντά στον αριθμό κλήσης 211-0007111. Για να χρησιμοποιήσει τη νέα υπηρεσία ο ενδιαφερόμενος πληκτρολογεί, από σταθερό ή κινητό τηλέφωνο, τον αριθμό κλήσης της υπηρεσίας και τον Α.Φ.Μ. του.

Οι πληροφορίες που παρέχει αυτόματα η υπηρεσία στον ενδιαφερόμενο είναι:

- Η ολοκλήρωση ή μη της διαδικασίας εκκαθάρισης της Δήλωσής του
- Σε περίπτωση που έχει γίνει η εκκαθάριση, η ημερομηνία εκκαθάρισης και το αποτέλεσμα της (χρεωστικό, πιστωτικό ή μηδενικό).
- Η ημερομηνία είσπραξης του ποσού επιστροφής, στην περίπτωση που το αποτέλεσμα της εκκαθάρισης είναι πιστωτικό.
- Η ημερομηνία καταβολής της πρώτης δόσης, στην περίπτωση που το αποτέλεσμα της εκκαθάρισης είναι χρεωστικό.
- Η εκτιμώμενη ημερομηνία διενέργειας της επόμενης εκκαθάρισης, σε περίπτωση που η Δήλωσή του δεν έχει εκκαθαριστεί.

Σημειώνεται ότι η υπηρεσία δεν παρέχει στοιχεία για τους φορολογούμενους που έχουν συμπληρώσει στη δήλωση φορολογίας εισοδήματος τον κωδικό 010 του Πίνακα 2, δηλώνοντας ότι δεν επιθυμούν να ενταχθούν στην τηλεφωνική και ηλεκτρονική πληροφόρηση για την εκκαθάριση.

Φοροαπαλλαγή για απόκτηση πρώτης κατοικίας και στα μεταφερόμενα δάνεια

Δικαίωση για τους φορολογούμενους οι οποίοι, επειδή μετέφεραν το στεγαστικό δάνειο σε άλλη τράπεζα, έχασαν μέρος της φοροαπαλλαγής για την απόκτηση πρώτης κατοικίας. Σύμφωνα με γνωμοδότηση του Νομικού Συμβουλίου του Κράτους, οι φορολογούμενοι που είχαν αγοράσει πρώτη κατοικία με στεγαστικό δάνειο πριν από το 2003 και στη συνέχεια μετέφεραν το δάνειο σε άλλη τράπεζα, θα εξακολουθήσουν να λαμβάνουν την αυξημένη φοροαπαλλαγή που ίσχυε για τα δάνεια που χορηγήθηκαν έως τις 31/12/2002. Όπως υπογραμμίζει η εφημερίδα Τα Νέα, το πρόβλημα δημιουργήθηκε σε πολλές εφορίες επειδή στις βεβαιώσεις καταβολής τόκων που χορηγούν οι τράπεζες εμφανίζεται ως ημερομηνία χορήγησης του δανείου η ημερομηνία μεταφοράς του από την πρώτη τράπεζα και όχι η αρχική ημερομηνία χορήγησης του. Οι φορολογούμενοι που θα διαπιστώσουν ότι εξαιτίας της μεταφοράς του στεγαστικού τους δανείου σε άλλη τράπεζα έχασαν μέρος της φοροαπαλλαγής για την απόκτηση πρώτης κατοικίας, θα πρέπει να απευθυνθούν στην εφορία προκειμένου να γίνει νέα εκκαθάριση της φορολογικής τους δήλωσης, με βάση όσα προβλέπει η γνωμοδότηση του Νομικού Συμβουλίου του Κράτους.

Εντατικοποίηση ελέγχων σε εκκρεμείς φορολογικές υποθέσεις της περιόδου 2000-2002

Την εντατικοποίηση των ελέγχων στις εκκρεμείς φορολογικές υποθέσεις των ετών 2000-2001 και 2002, οι οποίες παραγράφονται στο τέλος του 2008, ζητά το υπουργείο Οικονομικών με εγκύκλιό του προς όλες τις εφορίες της χώρας. Με την εγκύκλιο καλούνται οι ελεγκτικές αρχές να συγκεντρώσουν όλα τα απαραίτητα στοιχεία, που αφορούν στις υποθέσεις αυτές, και να προχωρήσουν τους επόμενους μήνες στους απαραίτητους ελέγχους, έτσι ώστε να αποφευχθεί ο κίνδυνος παραγραφής τους. Για τις εκκρεμείς υποθέσεις του 2000 και του 2001 είχε δοθεί παράταση του χρόνου παραγραφής τους, ενώ σε ό,τι αφορά τις εκκρεμείς υποθέσεις του 2002, στις 31/12/2008 λήγει ο κανονικός χρόνος παραγραφής. Στις 31/12/2008 λήγει επίσης η προθεσμία παραγραφής για την κοινοποίηση πράξεων επιβολής φόρου μεγάλης ακίνητης περιουσίας (ΦΜΑΠ), υποθέσεων των ετών 1997 και 1998.

Πότε οι ΔΟΥ δεν θεωρούν βιβλία και στοιχεία

Σύμφωνα με διευκρινίσεις του Υπουργείου Οικονομίας και Οικονομικών προς τους φορολογούμενους, το κώλυμα αυτό υφίσταται σε περίπτωση χρεών και παρακράτησης φόρων. Πιο συγκεκριμένα τέσσερις είναι οι ειδικές περιπτώσεις που υφίσταται για τους φορολογούμενους θέμα κωλύματος για τη θεώρηση βιβλίων και στοιχείων από την εφορία.

1. Η ύπαρξη φορολογικών χρεών, καθώς και χρεών από οποιοδήποτε τέλος η εισφορά που βεβαιώνεται (και εισπράττεται από τις ΔΟΥ), ανεξάρτητα από το ποιος είναι ο τελικός δικαιούχος πάνω από 6.000 ευρώ χωρίς τις νόμιμες προσαυξήσεις (μόνο για τα στοιχεία).
2. Η μη υποβολή δηλώσεων απόδοσης οποιουδήποτε παρακρατούμενου ή επιρριπτόμενου φόρου, τέλους η εισφοράς από οποιαδήποτε αιτία, ανεξάρτητα από τον τελικό δικαιούχο αυτών (π.χ ΕΛΓΑ) καθώς και δηλώσεων φόρου εισοδήματος (μόνο για τα στοιχεία).
3. Η ύπαρξη μη φορολογικών χρεών βάσει άλλων διατάξεων (π.χ ασφαλιστικά) πάνω από 6.000 ευρώ (για την θεώρηση βιβλίων και στοιχείων).
4. Η ύπαρξη χρεών σε επιμελητήρια ανεξαρτήτως ύψους ποσού (για την θεώρηση βιβλίων και στοιχείων).

Θετικές εκφράσεις που πρέπει να χρησιμοποιούμε στην εργασία μας

Αγαπητοί φίλοι, σε αυτό το τεύχος θα εστιάσουμε στη χρήση των θετικών εκφράσεων και στην επίπτωσή τους στην επιτυχή έκβαση των καθημερινών μας δραστηριοτήτων.

Αυτό που είναι σημαντικό να γίνει κτήμα μας είναι ότι η χρήση αρνητικών λέξεων μας δείχνει επιθετικούς, προκλητικούς και δημιουργεί αντιπαράθεσεις, ενώ οι θετικές φράσεις μειώνουν τις συγκρούσεις και την αμυντική στάση της άλλης πλευράς, διευκολύνοντας την επικοινωνία και την επίτευξη κοινά αποδεκτής λύσης. Γιατί, όμως, συμβαίνει αυτό σε τόσο μεγάλο βαθμό; Ας δούμε ένα παράδειγμα. Φανταστείτε ότι μία δημόσια υπηρεσία "απορρίπτει" το νέο σας επιχειρηματικό αίτημα. Δείτε πόσο διαφορετικά λαμβάνετε το μήνυμα, απλώς αλλάζοντας τις λέξεις με τις οποίες το συνθέτουμε: Αρνητική γλώσσα: "Βρισκόμαστε στη δυσάρεστη θέση να σας πληροφορήσουμε ότι η αίτησή σας απορρίφθηκε, καθώς κατά παράβαση της υπάρχουσας διαδικασίας δεν μας παρέχεται τις απαιτούμενες πληροφορίες. Λυτούμαστε."

Θετική γλώσσα: "Συγχαρητήρια για την προσπάθεια δημιουργίας του Χ - σας ευχόμαστε την καλύτερη δυνατή επιτυχία. Έχουμε ήδη προχωρήσει με την αίτησή σας και οι συμπληρωματικές διευκρινήσεις που θέλουμε είναι οι Α, Β, Γ. Παρακαλούμε συμπληρώστε τις στη φόρμα που επισυνάπτουμε και εντός Ψ εργασιών ημερών θα έχουμε ολοκληρώσει την διαδικασία. Θα βρισκόμαστε στη διάθεσή σας για οποιαδήποτε διευκρίνηση."

Εντυπωσιακό ε; Σίγουρα δεν χρειάζεται να σας ρωτήσουμε ποια από τις δύο φράσεις σας άρεσε. Κι όμως ουσιαστικά διαβάσατε το ίδιο πράγμα...

Δείτε μερικές από τις καθημερινές αρνητικές φράσεις που

δυστυχώς πολλοί από εμάς χρησιμοποιούμε, χωρίς καν να αντιλαμβανόμαστε τις δυσμενείς τους επιπτώσεις σε κάθε μας προσπάθεια και προσπαθήστε να τις αφαιρέσετε από το λεξιλόγιό σας από εδώ και εμπρός:

"αυτό δεν είναι δυνατόν να γίνει - ούτε καν το συζητάμε"
"είσαι στα καλά σου ή έχεις τρελαθεί;"
"δεν μπορώ να καταλάβω τίποτε από αυτά που μου λέτε"
"δεν έχετε συμπεριλάβει το Χ που είναι απαραίτητο για να προχωρήσουμε"
"παραλείψατε να αναφέρετε το Χ και κατά συνέπεια δεν μπορώ να κάνω τίποτα επί αυτού"
"δεν με καλύπτετε με τα επιχειρήματά σας - ισχυρίζεστε δηλαδή ότι..."
"πρέπει να κάνετε οπωσδήποτε το Χ, αλλιώς ..."
"είναι αναγκαίο να προχωρήσετε σε ..."
"επιμένω ακράδαντα ότι ..."
"μέχρι να γίνει το Χ εγώ δεν κάνω τίποτα"
Ρίξτε τώρα μια προσεκτική ματιά στις θετικές φράσεις που θα μπορούσαμε να υιοθετήσουμε:
"η εναλλακτική λύση είναι η ακόλουθη ..."
"μπορούμε να κάνουμε το..."
"μπορώ να βοηθήσω στο ... επιτρέψτε μου να επισημάνω τη σημασία του ..."
"αμέσως μόλις λάβω το Χ θα έχω τη δυνατότητα να"
"ελάτε να σας δείξω και τη δική μας άποψη πάνω στο θέμα ..."
"θα με βοηθούσατε πολύ αν είχα το"
"θα τα καταφέρουμε κάνοντας το...."
"πιστεύω ότι βρήκα τρόπο, ελάτε να δούμε το..."
"θα βρίσκομαι στη διάθεσή σας για οποιαδήποτε διευκρίνηση"

"παρακαλώ ζητήστε μου ό,τι μπορεί να σας φανεί χρήσιμο"
Τώρα που είδαμε τη σημασία της θετικής γλώσσας αξίζει να ανατρέξουμε σε μερικές από τις πρόσφατες επιστολές μας και να τις διαβάσουμε προσεκτικά. Τι θα μπορούσαμε να είχαμε βελτιώσει; Παράλληλα, ας θυμηθούμε μερικές από τις πρόσφατες συνομιλίες μας σκεπτόμενοι πώς θα μπορούσαμε να τις είχαμε χειριστεί.

Και, τέλος, από εδώ και εμπρός ας προσπαθούμε οι περισσότερες μας φράσεις να είναι θετικές!
Καλή σας επιτυχία!

Για οποιαδήποτε απορία ή ανάγκη διευκρίνησης μη διστάσετε να επικοινωνήσετε με τον Κώστα Στάμκο στη διεύθυνση: k.stamkos@business-seminars.gr





ΒΙΩΣΙΜΗ ΚΑΤΑΝΑΩΣΗ

Ιστοσελίδα για τις Μ.Μ.Ε σχετικά με τη βιωσιμότητα των πηγών ενέργειας



Τι είναι η Managenergy

Η Managenergy αποτελεί πρωτοβουλία της Γενικής Διεύθυνσης Ενέργειας και Μεταφορών της Ευρωπαϊκής Επιτροπής, η οποία αποσκοπεί στη στήριξη του έργου των φορέων που εργάζονται στον τομέα των ανανεώσιμων πηγών ενέργειας και στη διαχείριση της ζήτησης ενέργειας σε τοπικό και περιφερειακό επίπεδο. Η Managenergy αποτελεί επίσης ένα Ευρωπαϊκό δίκτυο οργανισμών διαχείρισης ενέργειας τόσο σε τοπικό όσο και σε περιφερειακό επίπεδο. Οι οργανισμοί αυτοί είναι υπεύθυνοι για τη σωστή διαχείριση πηγών ενέργειας, στηρίζουν την αειφόρο ανάπτυξη, παρέχουν πληροφόρηση και συμβουλές και τέλος προσφέρουν και άλλες υπηρεσίες που σχετίζονται με τις τοπικές ανάγκες.

Θεματική ιστοσελίδα αφιερωμένη στις Μ.Μ.Ε.

Μια ιστοσελίδα προορισμένη για τις Μ.Μ.Ε. δημιουργήθηκε πρόσφατα στον ιστότοπο της Managenergy. Στη σελίδα αυτή κανείς να βρει πληροφορίες που αφορούν τις Μ.Μ.Ε. καθώς και ζητήματα σχετικά με τη βιωσιμότητα των πηγών ενέργειας. Επίσης, μπορεί να βρει κανείς θεματικές σελίδες που αφορούν την εκπαίδευση σε ζητήματα ενέργειας, στον τομέα των μεταφορών καθώς και στον τομέα των κτιρίων και της ενεργειακής απόδοσης.

Για περισσότερες πληροφορίες επισκεφτείτε την παρακάτω διεύθυνση: <http://www.managenergy.net/smes.html>

Σύμφωνο των Δημάρχων

Το σύμφωνο των Δημάρχων αποτελεί πρωτοβουλία του σχεδίου δράσης της Ευρωπαϊκής Επιτροπής για την ενεργειακή απόδοση "αξιοποίηση του δυναμικού" (Οκτώβριος 2006). Εγκαινιάστηκε κατά τη διάρκεια του ετήσιου Συνεδρίου της Managenergy το οποίο έλαβε χώρα στα πλαίσια της Ευρωπαϊκής Βδομάδας Βιώσιμης Ενέργειας (τέλη Ιανουαρίου 2008). Το σύμφωνο των Δημάρχων αποτελεί πρωτοβουλία του Ε.Κ.Π. για το οποίο πρέπει να ενημερωθούν τα μέλη του. Πράγματι, όταν οι πόλεις αποφασίσουν να δράσουν και να θέσουν σε εφαρμογή ένα σχέδιο δράσης για τη βιώσιμη ενέργεια, τότε αυτό σίγουρα θα έχει ως συνέπεια τη σύναψη δημόσιων συμβάσεων.

Για περισσότερες πληροφορίες επισκεφτείτε την παρακάτω διεύθυνση: <http://www.managenergy.net/com.html>

ΣΥΜΦΩΝΟ ΤΩΝ ΔΗΜΑΡΧΩΝ

Εκτιμώντας ότι η Διακυβερνητική Επιτροπή για την Αλλαγή του Κλίματος (Intergovernmental Panel on Climate Change - IPCC), η πλέον σεβαστή συνάθροιση επιστημόνων της διεθνούς κοινότητας, επιβεβαίωσε ότι η αλλαγή του κλίματος αποτελεί πραγματικότητα για την οποία ευθύνεται σε μεγάλο βαθμό η χρήση της ενέργειας για τις ανθρώπινες δραστηριότητες. Εκτιμώντας ότι η ΕΕ υιοθέτησε στις 9 Μαρτίου 2007 τη δέσμη μέτρων "Ενέργεια για ένα μεταβαλλόμενο κόσμο", αναλαμβάνοντας μια μονομερή δέσμευση για τη μείωση των εκπομπών διοξειδίου του άνθρακα (CO2) κατά τουλάχιστον 20% έως το 2020, ως αποτέλεσμα της αύξησης της ενεργειακής απόδοσης κατά 20% και του προσδιορισμού του μεριδίου των ανανεώσιμων πηγών ενέργειας στο ενεργειακό μίγμα σε 20%. Εκτιμώντας ότι το Σχέδιο δράσης της ΕΕ για την ενεργειακή απόδοση: Αξιοποίηση του δυναμικού θέτει ως προτεραιότητα τη σύσταση "Συμφώνου των Δημάρχων"

Εκτιμώντας ότι είμαστε πρόθυμοι να ακολουθήσουμε τις συστάσεις του

"Χάρτη της Λειψίας για Βιώσιμες Ευρωπαϊκές Πόλεις" όσον αφορά την ανάγκη βελτίωσης της ενεργειακής απόδοσης·

Εκτιμώντας ότι αναγνωρίζουμε ότι οι τοπικές αρχές επωμίζονται την ευθύνη για την καταπολέμηση της αύξησης της θερμοκρασίας του πλανήτη και ότι οφείλουν να αναλάβουν τη δέσμευση αυτή ανεξαρτήτως των δεσμεύσεων άλλων ενδιαφερομένων φορέων·

Εκτιμώντας ότι τα αστικά κέντρα και οι πόλεις ευθύνονται άμεσα και έμμεσα (μέσω των προϊόντων και των υπηρεσιών που χρησιμοποιούνται από τους πολίτες) για περισσότερο από το ήμισυ των εκπομπών αερίων θερμοκηπίου (ΕΑΘ) που προκύπτουν από τη χρήση ενέργειας σχετιζόμενης με την ανθρώπινη δραστηριότητα·

Εκτιμώντας ότι η δέσμευση της ΕΕ για τη μείωση των εκπομπών θα μπορέσει να υλοποιηθεί μόνον με τη συνδρομή των πολιτών και των ομάδων εκπροσώπησής τους·

Εκτιμώντας ότι τα αστικά κέντρα και οι πόλεις οφείλουν να πρωτοστατήσουν για την ανάληψη δράσης και να δώσουν το καλό παράδειγμα, δεδομένου ότι αποτελούν το επίπεδο διακυβέρνησης που βρίσκεται πλησιέστερα στους πολίτες·

Εκτιμώντας ότι οι πόλεις διαδραματίζουν και μπορούν να διαδραματίσουν εξαιρετικά ενεργό ρόλο για την εφαρμογή της ευρωπαϊκής ενεργειακής νομοθεσίας·

Εκτιμώντας ότι πολλές από τις απαιτούμενες δράσεις όσον αφορά την ενεργειακή απόδοση και τις ανανεώσιμες πηγές ενέργειας για την αντιμετώπιση της διαταραχής του κλίματος είτε εμπίπτουν στο πεδίο αρμοδιότητας των τοπικών κυβερνήσεων είτε δεν θα ήταν εφικτές χωρίς την πολιτική υποστήριξη του τοπικού επιπέδου διακυβέρνησης·

Εκτιμώντας ότι χρειάζονται αποκεντρωμένες προσεγγίσεις για την κάλυψη των αναγκών των τοπικών κοινοτήτων και ότι τα κράτη μέλη της ΕΕ μπορούν να επωφεληθούν από την ανάληψη αποτελεσματικής αποκεντρωμένης δράσης σε τοπικό επίπεδο προκειμένου να εκπληρώσουν τη δέσμευσή τους για τη μείωση των εκπομπών αερίων θερμοκηπίου (ΕΑΘ)·

Εκτιμώντας ότι οι τοπικές κυβερνήσεις σε ολόκληρη την Ευρώπη, μικρές και μεγάλες, περιορίζουν τους ρύπους που προκαλούν αύξηση της θερμοκρασίας του πλανήτη μέσω προγραμμάτων ενεργειακής απόδοσης, συμπεριλαμβανομένων των αστικών μεταφορών, καθώς και με την προώθηση των ανανεώσιμων πηγών ενέργειας στις αστικές περιοχές· Εκτιμώντας ότι τα αστικά κέντρα και οι πόλεις που είναι μέλη του "Συμφώνου των Δημάρχων" διαθέτουν μια εκτίμηση ή έναν κατάλογο με τις ενδεικτικές οριακές τιμές των εκπομπών, καθώς και μια πρόβλεψη των εκπομπών με γνώμονα τη διατήρηση της υφιστάμενης κατάστασης.

ΕΜΕΙΣ, ΟΙ ΔΗΜΑΡΧΟΙ, ΔΕΣΜΕΥΟΜΑΣΤΕ:

να υπερβούμε τους στόχους που έθεσε η ΕΕ για το 2020, μειώνοντας τις εκπομπές CO2 στις εδαφικές περιοχές μας σε ποσοστό υψηλότερο του 20%, μέσω της εφαρμογής ενός Σχεδίου Δράσης για τη Βιώσιμη Ενέργεια. Η δέσμευσή μας και το σχέδιο δράσης θα επικυρωθούν μέσω των αντίστοιχων διαδικασιών μας·

να προσαρμόσουμε τις αστικές δομές, συμπεριλαμβανομένης και της εξασφάλισης επαρκούς ανθρώπινου δυναμικού, με στόχο την ανάληψη των ακόλουθων δράσεων·

να κινητοποιήσουμε την κοινωνία των πολιτών στις εδαφικές περιοχές μας προκειμένου να συμμετάσχει στην ανάπτυξη του σχεδίου δράσης,



προσδιορίζοντας τις πολιτικές και τα μέτρα που απαιτούνται για την εφαρμογή και την επίτευξη των στόχων του σχεδίου αυτού. Το εν λόγω σχέδιο δράσης θα υλοποιηθεί σε κάθε εδαφική περιοχή και θα υποβληθεί στη Γραμματεία εντός του έτους που έπεται της επικύρωσης του Συμφώνου·

να προβαίνουμε στην εκπόνηση έκθεσης αξιολόγησης σε ετήσια βάση για λόγους παρακολούθησης και εξακριβωσης·

να μοιραζόμαστε την εμπειρία και την τεχνογνωσία μας με άλλες εδαφικές περιοχές·

να διοργανώνουμε Ημέρες Ενέργειας ή Ημέρες Συμφώνου των Πόλεων στις εδαφικές περιοχές του Συμφώνου, σε συνεργασία με την Ευρωπαϊκή Επιτροπή και με άλλους ενδιαφερομένους φορείς, με στόχο να μπορέσουν οι πολίτες να επωφεληθούν άμεσα των ευκαιριών και των πλεονεκτημάτων που προκύπτουν από την ευφύστερη χρήση της ενέργειας, καθώς και να ενημερώνουμε τακτικά τα τοπικά μέσα ενημέρωσης σχετικά με τις εξελίξεις στο πλαίσιο του σχεδίου δράσης·

να συμμετέχουμε στην ετήσια Διάσκεψη των Δημάρχων της ΕΕ για μια

"Ενεργειακά Βιώσιμη Ευρώπη"

να διαδώσουμε το μήνυμα του Συμφώνου στα κατάλληλα φόρουμ και, ειδικότερα, να παροτρύνουμε και άλλους δημάρχους να προσχωρήσουν στο Σύμφωνο·

να αποδεχθούμε τη διαγραφή μας από μέλη του Συμφώνου, υπό τον όρο να μας κοινοποιήσει η Γραμματεία επιστολή για την εκ των προτέρων ενημέρωσή μας σε περίπτωση·

i) μη υποβολής του Σχεδίου Δράσης για τη Βιώσιμη Ενέργεια εντός του προβλεπόμενου χρονοδιαγράμματος

ii) μη συμμόρφωσης με το γενικό στόχο της μείωσης του CO2, όπως ορίζεται στο σχέδιο δράσης

iii) μη υποβολής έκθεσης κατά τη διάρκεια δύο συναπτών ετών

iv) απουσίας προόδου οφειλόμενης στη μη ανάληψη ή στην ανεπαρκή ανάληψη δράσης κατά τη διάρκεια διετούς περιόδου

ΕΜΕΙΣ, ΟΙ ΔΗΜΑΡΧΟΙ, ΕΠΙΔΟΚΙΜΑΖΟΥΜΕ:

την απόφαση της Ευρωπαϊκής Επιτροπής να θέσει σε εφαρμογή και να χρηματοδοτήσει μια δομή τεχνικής υποστήριξης και προώθησης, συμπεριλαμβανομένης της εφαρμογής μέσω αξιολόγησης και παρακολούθησης, μηχανισμών για την προαγωγή της ανταλλαγής τεχνογνωσίας μεταξύ εδαφικών περιοχών, καθώς και μέσω της διευκόλυνση της αναπαραγωγής και του πολλαπλασιασμού επιτυχημένων μέτρων, εντός των ορίων του προϋπολογισμού τους·

την πρόταση της Ευρωπαϊκής Επιτροπής να αναλάβει το συντονισμό της Διάσκεψης των Δημάρχων της ΕΕ για μια "Ενεργειακά Βιώσιμη Ευρώπη"**· την πρόθεση της Ευρωπαϊκής Επιτροπής να διευκολύνει την ανταλλαγή εμπειριών** μεταξύ των συμμετεχουσών εδαφικών περιοχών, καθώς και την παροχή κατευθυντηρίων γραμμών και παραδειγμάτων συγκριτικής αξιολόγησης για την ενδεχόμενη προσαρμογή τους·

την ανάληψη δράσης για τη διευκόλυνση της ομαλής προσαρμογής των παραδειγμάτων που τελούν υπό την ευθύνη της Ευρωπαϊκής Επιτροπής, όπως οι πρωτοβουλίες CONCERTO, CIVITAS ή ManagEnergy, στις συγκεκριμένες ανάγκες των ενδιαφερομένων πόλεων. Τα εν λόγω παραδείγματα συγκριτικής αξιολόγησης θα πρέπει να αποτελέσουν

αναπόσπαστο τμήμα του παρόντος Συμφώνου, ως παραρτήματά του· **την υποστήριξη της Ευρωπαϊκής Επιτροπής που αποσκοπεί στην επίσημη αναγνώριση και στην ευρεία προβολή** των αστικών κέντρων και των πόλεων που συμμετέχουν στο Σύμφωνο με τη χρήση ιδιαίτερου λογότυπου για μια "Ενεργειακά Βιώσιμη Ευρώπη", καθώς και την προώθηση του εγχειρήματος αυτού με τη χρήση των μέσων επικοινωνίας της Επιτροπής· τις συνεισφορές των φορέων που πραγματοποιούν Συγκριτικές Αξιολογήσεις Επιδόσεων Αριστείας (βλ. Παράρτημα) για την υποστήριξη της εφαρμογής νέων προγραμμάτων και σχεδίων στις πόλεις μας.

ΕΜΕΙΣ, ΟΙ ΔΗΜΑΡΧΟΙ, ΚΑΛΟΥΜΕ:

την Ευρωπαϊκή Επιτροπή και τις εθνικές διοικήσεις να διαμορφώσουν σχέδια συνεργασίας για: την υποστήριξη των πόλεων του Συμφώνου κατά την εφαρμογή των Σχεδίων Δράσης μας για τη Βιώσιμη Ενέργεια· **την Ευρωπαϊκή Επιτροπή και τις εθνικές διοικήσεις** να εκλάβουν τις δραστηριότητες που προβλέπονται στο πλαίσιο του Συμφώνου ως προτεραιότητες στα αντίστοιχα προγράμματα υποστήριξής τους, καθώς και να ενημερώσουν και να συμπεριλάβουν τις πόλεις κατά την προετοιμασία των πολιτικών και των μηχανισμών χρηματοδότησης που αφορούν το τοπικό επίπεδο εντός του φάσματος των στόχων του. Υπό αυτό το πρίσμα, τασσόμαστε υπέρ της λειτουργίας ενός φορέα τεχνικής υποστήριξης, απαρτιζόμενο από εκπροσώπους των πόλεων του Συμφώνου, για την παροχή εννοιολογικών συμβουλών κατά την επινόηση νέων πρωτοβουλιών·

την Ευρωπαϊκή Επιτροπή να πραγματοποιήσει διαπραγματεύσεις με τους δημοσιονομικούς φορείς με σκοπό την καθιέρωση χρηματοδοτικών διευκολύνσεων για την ευχερέστερη υλοποίηση των στόχων στο πλαίσιο των Σχεδίων Δράσης·

την Ευρωπαϊκή Επιτροπή να υιοθετήσει αυστηρά μέτρα βάσει πηγής για τα προϊόντα και τις μεταφορές.

ΕΜΕΙΣ, ΟΙ ΔΗΜΑΡΧΟΙ, ΠΑΡΟΤΡΥΝΟΥΜΕ ΚΑΙ ΑΛΛΕΣ ΕΔΑΦΙΚΕΣ ΠΕΡΙΟΧΕΣ ΝΑ ΣΥΜΜΕΤΑΣΧΟΥΝ ΣΤΗΝ ΠΡΩΤΟΒΟΥΛΙΑ ΤΟΥ ΣΥΜΦΩΝΟΥ ΤΩΝ ΔΗΜΑΡΧΩΝ, ΚΑΘΩΣ ΚΑΙ ΑΛΛΟΥΣ ΣΗΜΑΝΤΙΚΟΥΣ ΕΝΔΙΑΦΕΡΟΜΕΝΟΥΣ ΦΟΡΕΙΣ ΝΑ ΕΠΙΣΗΜΟΠΟΙΗΣΟΥΝ ΤΗ ΣΥΜΒΟΛΗ ΤΟΥΣ ΣΤΟ ΣΥΜΦΩΝΟ ***

ΠΑΡΑΡΤΗΜΑΤΑ

1. Οι ρόλοι των τοπικών κυβερνήσεων για την εκπλήρωση του έργου

- καταναλωτές και φορείς παροχής υπηρεσιών
- αρμόδιες αρχές για το σχεδιασμό, την ανάπτυξη και την κανονιστική ρύθμιση
- παροχές συμβουλών, κινήτρων και υποδειγμάτων
- παραγωγοί και προμηθευτές

2. Συγκριτικές Αξιολογήσεις Επιδόσεων Αριστείας (BoE)

Ως Συγκριτικές Αξιολογήσεις Επιδόσεων Αριστείας ορίζονται οι πρωτοβουλίες και τα προγράμματα που αντιπροσωπεύουν ένα παγκόσμιο πρότυπο επιτυχούς εφαρμογής αναπτυξιακών προσεγγίσεων στον τομέα της βιώσιμης ενέργειας σε αστικό περιβάλλον. Διαμέσου του Συμφώνου, οι εκπρόσωποι των Συγκριτικών Αξιολογήσεων Επιδόσεων Αριστείας εκφράζουν την προθυμία τους να μοιραστούν την εμπειρία τους και να βοηθήσουν τις πόλεις να υλοποιήσουν παρεμφερείς προσεγγίσεις, όπου αυτό είναι δυνατό και ενδεδειγμένο, και δεσμεύονται να διευκολύνουν τη μεταφορά τεχνογνωσίας μέσω της διάδοσης πληροφοριών, συμπεριλαμβανομένων και κατευθυντηρίων γραμμών, της συμμετοχής σε εκδηλώσεις των πόλεων του Συμφώνου και, γενικά, μέσω της εδραίωσης καθημερινής συνεργασίας με το Σύμφωνο. Νέες Συγκριτικές Αξιολογήσεις Επιδόσεων Αριστείας μπορούν να συμπεριληφθούν στο Σύμφωνο ανά πάσα στιγμή, υπό τον όρο ότι συμβάλουν στην επίτευξη των στόχων του Συμφώνου των Πόλεων με βάση την εξάρτητη ποιότητά τους και τη συμβολή τους στην ανταλλαγή γνώσεων προς το δημόσιο συμφέρον.

Αρχικές προτάσεις για Συγκριτικές Αξιολογήσεις Επιδόσεων Αριστείας: CONCERTO: αστική ανανέωση σε κατοικημένες περιοχές CIVITAS: βιώσιμες αστικές μεταφορές C40 και η μεταγενέστερη πρωτοβουλία για την ενεργειακή απόδοση των κτιρίων ManagEnergy: τοπικοί οργανισμοί ενέργειας Ευρωπαϊκό Βραβείο Ενέργειας (European Energy Award - eea®)



Πρόγραμμα: ΚΟΙΝΩΝΙΑ ΤΗΣ ΠΛΗΡΟΦΟΡΙΑΣ

Το Επιμελητήριο Αρκαδίας στα πλαίσια του προγράμματος Κοινωνία της Πληροφορίας και έχοντας ως βασικό γνώμονα την καλύτερη παροχή υπηρεσιών προς τα μέλη του, καλεί όλους τους ενδιαφερομένους όπως συμπληρώσουν την παρούσα αίτηση, προκειμένου να εκδηλώσουν ενδιαφέρον για την εντελώς ΔΩΡΕΑΝ καταχώρηση τους στο "Αρκαδικό Επιμελητηριακό portal παροχής επιχειρηματικής πληροφορικής & συμπληρωματικών ηλεκτρονικών υπηρεσιών"

Μέσω του νέου portal που θα δημιουργηθεί, θα δίνεται η δυνατότητα σε όλα τα μέλη του Επιμελητηρίου να προβάλλουν την επιχείρησή τους αναρτώντας ένα σύντομο προφίλ καθώς και τα στοιχεία επικοινωνίας τους όπως τηλέφωνο, fax, e-mail, ιστοσελίδα κ.λ.π.

Απώτερος στόχος της προσπάθειας αυτής είναι ο μετασχηματισμός της καθημερινής σχέσης που διέπει το Επιμελητήριο Αρκαδίας με τις Επιχειρήσεις μέλη του, από την σημερινή παραδοσιακή μορφή της σε μία ηλεκτρονική σχέση η οποία θα επιτρέπει την παροχή άμεσης πληροφόρησης, την αποδοχή ηλεκτρονικών αιτημάτων και την αλληλεπίδραση με την Επιχείρηση Μέλος μέσω του Διαδικτύου.

Προκειμένου να καταχωρηθεί και η δική σας επιχείρηση στον online κατάλογο επιχειρήσεων του portal του Επιμελητηρίου Αρκαδίας συμπληρώστε την ακόλουθη αίτηση.

Οι αιτήσεις θα αποστέλλονται :

Α) στο FAX 2710233738
Β) στην ηλεκτρονική διεύθυνση ktp@arcadianet.gr
Γ) Αυτοπροσώπως στα γραφεία του Επιμελητηρίου Αρκαδίας

Υπεύθυνοι επικοινωνίας : Παναγιώτου Κωνσταντίνα, Γιαννόπουλος Κωνσταντίνος
Τηλ: 2710 227141-42 / 2710230233 - email: ktp@arcadianet.gr

Η αίτηση διατίθεται και online στην ηλεκτρονική διεύθυνση www.arcadianet.gr/files/ktp.doc

Ποιο συγκεκριμένα το σύνολο των υπηρεσιών που θα παρέχονται από το Επιμελητήριο Αρκαδίας στις επιχειρήσεις μέλη του είναι οι εξής :

Α. Οι Υπηρεσίες Ηλεκτρονικού Επιμελητηρίου σχετίζονται με τις υπάρχουσες δραστηριότητες και λειτουργίες του Επιμελητηρίου και στοχεύουν στην από απόσταση (ηλεκτρονική) εξυπηρέτηση των επιχειρήσεων-μελών του, για το σύνολο σχεδόν των συναλλαγών τους με το Επιμελητήριο. Η υπηρεσία είναι αμφίδρομη και περιλαμβάνει τα εξής υπό-συστήματα:

Ηλεκτρονική Πρόσβαση, Συμπλήρωση και Υποβολή Εγγράφων-Αιτημάτων
 Ηλεκτρονική Έκδοση Διοικητικών Εγγράφων από το Επιμελητήριο
 Ηλεκτρονική Παρακολούθηση Αιτήματος
 Ηλεκτρονική Πληρωμή προς το Επιμελητήριο
 Ηλεκτρονική Πρόσβαση, Συμπλήρωση και Υποβολή Εγγράφων-Αιτημάτων
 Ηλεκτρονική Έκδοση Διοικητικών Εγγράφων
 Ηλεκτρονική Παρακολούθηση Αιτήματος
 Ηλεκτρονική Πληρωμή οφειλών προς το Επιμελητήριο

Β. Από την άλλη οι Υπηρεσίες Επιχειρηματικής Πληροφόρησης θα στοχεύουν στην έγκαιρη και έγκυρη παροχή χρηστικών πληροφοριών, τόσο της επιχειρηματικής κοινότητας, όσο και του ευρύτερου κοινού.

Η βασική υπηρεσία διακρίνεται στις τρεις διαφορετικές υποκατηγορίες της γενικής, ειδικής και εξατομικευμένης πληροφόρησης.

Πιο συγκεκριμένα περιλαμβάνει τις ακόλουθες επιμέρους ενότητες γενικής και ειδικής πληροφόρησης:

Ηλεκτρονικό Επιχειρηματικό Κατάλογο για όλες τις επιχειρήσεις-μέλη του

Δημιουργία Κλαδικών Ηλεκτρονικών Επιχειρηματικών Προυσίαση profile

Πρόσβαση σε Επιχειρηματική, Οικονομική και σημαντική γενική Ειδησεογραφία

Πληροφόρηση για Νομικά, Φορολογικά, Ασφαλιστικά και Εργασιακά θέματα, που αφορούν τις επιχειρήσεις

Πληροφόρηση για θέματα που αφορούν το Γ' ΚΠΣ και αξιοποίησης πόρων (Εθνικά, Ευρωπαϊκά, Διεθνή Χρηματοδοτικά προγράμματα, Αναπτυξιακοί Νόμοι, κίνητρα, κλπ)

Πληροφόρηση για Ελληνικές και Διεθνείς Εκθέσεις, Εκδηλώσεις, Συνέδρια, Ημερίδες

Πληροφόρηση για Κλαδικές Μελέτες και Έρευνες Αγοράς

Πληροφόρηση για Προγράμματα Κατάρτισης και Σεμινάρια επιχειρηματικού ενδιαφέροντος

Πληροφόρηση για θέματα Τεχνολογικού και Περιβαλλοντικού ενδιαφέροντος, υποστήριξης της καινοτομίας και του ηλεκτρονικού εμπορίου

Πληροφόρηση για Πολιτιστικές εκδηλώσεις.



Επωνυμία	<input type="text"/>
----------	----------------------

Αντικείμενο	<input type="text"/>
-------------	----------------------

Στοιχεία Επικοινωνίας	
-----------------------	--

Υπεύθυνος Επικοινωνίας	<input type="text"/>
------------------------	----------------------

Τηλέφωνο	<input type="text"/>	Fax	<input type="text"/>
----------	----------------------	-----	----------------------

Ιστοσελίδα	<input type="text" value="http://"/>
------------	--------------------------------------

e-mail	<input type="text"/>
--------	----------------------

Σύντομο Προφίλ	<input type="text"/>
----------------	----------------------

Με την υπογραφή του παρόντος αποδέχομαι την δημοσίευση των ανωτέρω στοιχείων στην ιστοσελίδα του Επιμελητηρίου Αρκαδίας

Για την Επιχείρησή

(Υπογραφή & Σφραγίδα)



Το ΕΣΠΑ είναι δίπλα στις μικρομεσαίες επιχειρήσεις

Επιχειρησιακό Πρόγραμμα "Ανάπτυξη Ανθρώπινου Δυναμικού" 2007-2013



Εξαιρετικό ενδιαφέρον για τις μικρομεσαίες επιχειρήσεις και τους εργαζομένους τους παρουσιάζει και το Επιχειρησιακό Πρόγραμμα "Ανάπτυξη Ανθρώπινου Δυναμικού", το οποίο διαχειρίζεται το υπουργείο Απασχόλησης. Στοχεύει αφ' ενός στην αξιοποίηση του συνόλου του ανθρώπινου δυναμικού ως κινητήρια δύναμη για την ανάπτυξη της χώρας και, αφ' ετέρου, στην ενίσχυση της κοινωνικής συνοχής. Οι δυο κατευθύνσεις στις οποίες θα κινηθεί η δράση του Ε.Π. είναι 1) η αναβάθμιση και προσαρμογή του ανθρώπινου δυναμικού και 2) η καταπολέμηση των διακρίσεων και του κοινωνικού αποκλεισμού.

Στην πράξη, η κατεύθυνση στην οποία επικεντρώνεται το επιχειρησιακό πρόγραμμα είναι η αναβάθμιση και η προσαρμογή του ανθρώπινου δυναμικού και ειδικότερα ο άξονας "Διευκόλυνση της Πρόσβασης στην Απασχόληση", ο οποίος θα αντλήσει και το 54% των συνολικών κονδυλίων του προγράμματος. Ο συγκεκριμένος άξονας αποσκοπεί στη διευκόλυνση, της πρόσβασης στην απασχόληση όλων των κατηγοριών ανέργων και στην προσέλκυση και διατήρηση μεγαλύτερου αριθμού ατόμων στην αγορά εργασίας, μέσω

ενεργητικών πολιτικών απασχόλησης και τοπικού χαρακτήρα σχεδίων προώθησης της απασχόλησης, για την επίλυση προβλημάτων που εμφανίζονται στις περιφερειακές αγορές εργασίας. Ιδιαίτερη έμφαση δίνεται στη διευκόλυνση της πρόσβασης στην απασχόληση των γυναικών, των νέων και των μακροχρόνια ανέργων, καθώς και των ανέργων από ειδικές κοινωνικές ομάδες.

ΚΑΤΗΓΟΡΙΕΣ

Οι κατηγορίες παρεμβάσεων και προγραμμάτων θα περιλαμβάνουν ενεργητικές, πολιτικές απασχόλησης και υποστηρικτικά μέτρα για την προώθηση της ισότητας των φύλων στην απασχόληση. Συγκεκριμένα, οι λεγόμενες ενεργητικές πολιτικές απασχόλησης αφορούν την εφαρμογή "Ολοκληρωμένων Δράσεων" για την ενίσχυση της απασχόλησης και τη μείωση της ανεργίας των νέων, ώστε, σε κάθε νέο που εγκαταλείπει το σχολείο και είναι άνεργος να προσφέρεται εργασία, μαθητεία, συμπληρωματική επιμόρφωση ή άλλο μέτρο απασχολησιμότητας εντός έξι μηνών έως το τέλος του 2007, και εντός 4 μηνών έως το 2010. Το υπουργείο προσδοκεί να διευρυνθεί η τοποθέτηση νέων σε επιχειρήσεις, με επιδοτήσεις θέσεων, στο πλαίσιο στοχευόμενης κατάρτισης για την απόκτηση εργασιακής εμπειρίας. Παράλληλα προβλέπεται ανάπτυξη ενιαίου συστήματος απόκτησης εργασιακής εμπειρίας μέσω τοποθετήσεων και μαθητείας. Παρόμοια προγράμματα θα εφαρμοστούν και για γυναίκες, με επιπρόσθετη διάσταση την πιλοτική κάλυψη θέσεων, τοποθετήσεων με επιδότηση, σε κενές θέσεις που προκύπτουν λόγω μητρότητας κ.λπ. για διάστημα μεγαλύτερο των τριών μηνών. Οι δράσεις θα επικεντρώνονται στην ενίσχυση της συμμετοχής των γυναικών σε ΜΜΕ, είτε ως επιχειρηματίες είτε ως εργαζόμενες, ενώ θα προωθηθούν και προγράμματα κατάρτισης-πιστοποίησης γνώσεων και δεξιοτήτων σε τομείς ζήτησης και αιχμής.

Όπως και στα υπόλοιπα Επιχειρησιακά Προγράμματα του ΕΣΠΑ, αποζητούνται μετρήσιμα αποτελέσματα βάσει συγκεκριμένων επιμέρους στόχων, και συγκεκριμένα να ανέλθει το ποσοστό εγγεγραμμένων ανέργων νέων (15-24 ετών) που ωφελούνται από ενεργητικές πολιτικές απασχόλησης προτού συμπληρώσουν 6 μήνες ανεργίας στο 100%. Ταυτόχρονα, στοχεύεται και αύξηση του αριθμού γυναικών που ωφελούνται από υποστηρικτικά μέτρα για τη συμφιλίωση της επαγγελματικής και οικογενειακής ζωής από 8.300 σε 15.700. Επίσης, προβλέπεται και αύξηση του ποσοστού ανέργων που συμμετέχουν σε ενέργειες κατάρτισης.

Ο θεματικός Άξονας Προτεραιότητας "Ενίσχυση της

Προσαρμοστικότητας του Ανθρώπινου Δυναμικού και των Επιχειρήσεων" έρχεται δεύτερος στην ταξινόμηση ως προς την άντληση κονδυλίων (18% του συνόλου) και διέπεται από την ιδέα ότι η ενίσχυση της προσαρμοστικότητας του εργατικού δυναμικού και των επιχειρήσεων και η δια βίου μάθηση συνιστούν βασικούς παράγοντες για την κοινωνική και την οικονομική διαβίωση των ατόμων στην κοινωνία της γνώσης.

Βάσει των αρχών του άξονα θα αναπτυχθεί ολοκληρωμένο πλαίσιο Συνεχιζόμενης Επαγγελματικής Κατάρτισης (ΣΕΚ) για τους εργαζομένους, εργοδότες και αυτοαπασχολούμενους για τη βελτίωση της ποιότητας ΣΕΚ και την αύξηση της συμμετοχής σε ενέργειες κατάρτισης. Επίσης, επιζητείται βελτίωση της ποιότητας ΣΕΚ και αύξηση της συμμετοχής σε ενέργειες κατάρτισης για τους εργαζομένους, ιδίως στα ΜΜΕ.

ΠΟΙΟΤΗΤΑ ΕΡΓΑΣΙΑΣ

Ειδικότερα, το πρόγραμμα αποσκοπεί στη βελτίωση της ποιότητας της εργασίας μέσω της προώθησης νέων και καινοτόμων μορφών απασχόλησης, καθώς και νέων μορφών οργάνωσης της εργασίας. Επίσης, θα δοθεί έμφαση στην υγιεινή και την ασφάλεια της εργασίας, ένα θεσμικό πλαίσιο που είναι ήδη καλά εδραιωμένο στο εξωτερικό, καθώς και στην αναβάθμιση του εργασιακού περιβάλλοντος. Σημειώνονται επίσης ως στόχοι η ενθάρρυνση της ενεργού συμμετοχής του εργατικού δυναμικού μεγαλύτερης ηλικίας, η διευκόλυνση της γεωγραφικής και επαγγελματικής κινητικότητας εργαζομένων, αλλά και η αντιμετώπιση ομαδικών απωλειών θέσεων εργασίας.

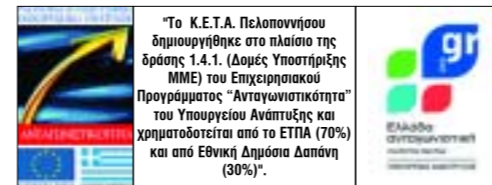
ΘΕΜΑΤΙΚΟΙ ΑΞΟΝΕΣ

Με τον θεματικό Άξονα Προτεραιότητας 2 στοχεύεται μεταξύ άλλων η αύξηση του ποσοστού συμμετοχής εργαζομένων σε ενέργειες κατάρτισης, από 0,9% σε 7%. Ταυτόχρονα προσδοκείται αύξηση του ποσοστού εργαζομένων και αυτοαπασχολούμενων που συμμετέχουν σε ενέργειες κατάρτισης και λαμβάνουν πιστοποίηση επί του συνόλου των καταρτισθέντων σε 20%. Οι άξονες προτεραιότητας 4 και 5 αφορούν τη διαμόρφωση μιας κοινωνίας ίσων ευκαιριών, τη μεταρρύθμιση, στον Τομέα της ψυχικής υγείας και την ανάπτυξη της Πρωτοβάθμιας Φροντίδας Υγείας. Τα κονδύλια αυτών των δύο άξονων δεν θα ξεπεράσουν το 22,5% των συνολικών δαπανών του επιχειρησιακού προγράμματος.

Τα Υπόλοιπα Επιχειρησιακά Προγράμματα για το 2007-2013

Ε.Π. Περιβάλλον-Αειφόρος Ανάπτυξη

Θα δοθεί έμφαση στην ολοκληρωμένη διαχείριση στερεών και επικινδύνων αποβλήτων και η προστασία των εδαφών, ή διαχείριση



Κ.Ε.Τ.Α. Περιφέρειας Πελοποννήσου

Τρίπολη - Κεντρικό
Κεντρική Δομή, Επιμελητήριο Αρκαδία
25ης Μαρτίου 14, 221 00. Τηλέφωνα: 2710 230234-5,
φαξ: 2710 230236
Αργος - Παράρτημα
Επιμελητήριο Αργοολίδας, Κορίνθου 23, 212 00 Τηλέφωνα: 27510
67216, φαξ: 27510 24595
Κόρινθος - Παράρτημα
Επιμελητήριο Κορίνθου, Ερμού 2, 201 00 Τηλέφωνα: 27410 24464,

των αστικών λυμάτων, η εφαρμογή σχεδίων δράσης για τον περιορισμό της ατμοσφαιρικής ρύπανσης, της ρύπανσης του θαλάσσιου περιβάλλοντος και των ακτών. Το πρόγραμμα στοχεύει επίσης στην ολοκληρωμένη προστασία και διαχείριση των βιότοπων στις υποδομές αντιπλημμυρικής προστασίας μεγάλης κλίμακας, στην πρόληψη και στην αποτελεσματική αντιμετώπιση των φυσικών και τεχνολογικών καταστροφών.

Ε.Π. Ενίσχυση της Προσπελασιμότητας

Αποσκοπεί στην ανάπτυξη και εκσυγχρονισμό των υποδομών μεταφορών της χώρας, με ολοκλήρωση της κατασκευής και αναβάθμισης των οδικών αξόνων, του σιδηροδρομικού δικτύου, των λιμενικών υποδομών και των αεροδρομίων, των εργασιών του Μετρό Αθηνών. Ενισχύει οδικά αστικά έργα στην Περιφέρεια της Αττικής και στην Περιφέρεια Κεντρικής Μακεδονίας. Ιδιαίτερη έμφαση δίνεται στον τομέα της ασφάλειας των μεταφορών.

Ε.Π. Ψηφιακή Σύγκληση

Προβλέπεται προώθηση των Τεχνολογιών Πληροφορικής & Επικοινωνιών σε επιχειρήσεις, ανασχεδιασμός διαδικασιών του δημόσιου τομέα, προώθηση της επιχειρηματικότητας σε τομείς που χρησιμοποιούν τις ΤΠΕ, ανάπτυξη ψηφιακών υπηρεσιών της δημόσιας διοίκησης για τον πολίτη και βελτίωση της καθημερινής ζωής μέσω των ΤΠΕ.

Ε.Π. Διοικητική Μεταρρύθμιση

Περιλαμβάνει δράσεις για απλούστευση των διοικητικών διαδικασιών, οργανωτικό και λειτουργικό ανασχεδιασμό και διοικητική ανασυγκρότηση και κάλυψη των αναγκών της δημόσιας διοίκησης σε εκπαίδευση.

Ε.Π. Εκπαίδευση και Δια Βίου Μάθηση

Ανάμεσα στις δράσεις συγκαταλέγονται η αναβάθμιση των συστημάτων αρχικής επαγγελματικής κατάρτισης και επαγγελματικής εκπαίδευσης και σύνδεση της εκπαίδευσης με την αγορά εργασίας, η επέκταση των Σχολείων Δεύτερης Ευκαιρίας, των Κέντρων Εκπαίδευσης Ενηλίκων και του Ανοικτού Πανεπιστημίου και η ενίσχυση των Ινστιτούτων Δια Βίου Εκπαίδευσης, η επιμόρφωση των εκπαιδευτικών, καθώς και η ενισχυμένη διδασκαλία των μειονοτήτων.



Ανδρέας Σκιντζής
Δ/ντης ΚΕΤΑ
ΠΕΛΟΠΟΝΝΗΣΟΥ

φαξ: 27410 21173
Γύθειο - Παράρτημα
Επιμελητήριο Λακωνίας, Ξανθάκη 23 200 Τηλέφωνα: 27330 22279,
φαξ: 27330 22008
Καλαμάτα - Παράρτημα
Επιμελητήριο Μεσσηνίας, Πλατεία 23ης Μαρτίου 241 00
Τηλέφωνα: 27210 62200, φαξ: 27210 62229
Επισκεφτείτε τα Κ.Ε.Τ.Α και ηλεκτρονικά στην ιστοσελίδα:
www.keta-pelop.gr, E-mail: info@keta-pelop.gr



ΠΟΙΟΤΗΤΑ ΖΩΗΣ

Υγεία και Ασφάλεια στις Οικοδομικές Εργασίες

Εκτίμηση Κινδύνων
ΚΛΑΔΟΣ: ΚΑΤΑΣΚΕΥΕΣ/ ΜΗΧΑΝΙΚΗ ΚΑΤΑΣΚΕΥΩΝ
ΔΡΑΣΤΗΡΙΟΤΗΤΑ: ΠΡΟΣΤΑΣΙΑ ΚΤΙΡΙΩΝ ΚΑΙ ΥΓΡΟΜΟΝΩΣΕΙΣ
Γίνεται εφαρμογή μονωτικών υλικών σε δομικά στοιχεία του κτιρίου. Στα πλαίσια ανακαινίσεων / επισκευών γίνεται καθαρισμός με βούρτσα ή αμμοβολή ή υδροβολή του σκυροδέματος, του οπλισμού, της πέτρας, των παλαιών αρμολογημάτων, αφαίρεση παλαιών επιστρώσεων, εφαρμογή νέων επιστρώσεων και επισκευαστικών υλικών (ρητίνες) πάνω στις επιφάνειες ενδιαφέροντος. Γίνονται επίσης εργασίες αδιατάρακτης κοπής, τσιμεντενέσεων, εκτοξευόμενου σκυροδέματος με πλέγματα **ΜΗΧΑΝΗΜΑΤΑ/ ΕΞΟΠΛΙΣΜΟΣ:** Εργαλεία διατρήσεων, κοπής (χειρωνακτικά και ισχύος), φορητές σκάλες, φλόγιστρα, συμπιεστές, αντλίες, εκτοξευτές αμμοβολής, γερανοί, μεταφορές, φορτοεκφόρτωσης (χειρωνακτικά και ισχύος), ικριώματα, συγκολλητές, φορητά, πύργοι, καβαλέτα, εργοεξέδρες.
Εκτιθέμενοι: Τεχνίτες, εργάτες, οδηγοί, επιβλέποντες.

ΑΠΑΡΑΙΤΗΤΕΣ ΕΝΕΡΓΕΙΕΣ

- Μετρήσεις δονήσεων, θορύβου, σωματιδίων καπνού, χημικών παραγόντων
- Επιθεώρηση εξοπλισμού/ικριωμάτων πριν από την έναρξη των εργασιών και ανεξάρτητα μία φορά την εβδομάδα και μετά από βροχοπτώσεις καθώς και σύνταξη σχετικής έκθεσης από αρμόδιο πρόσωπο με την εμφάνιση ζημιών
- Ενημέρωση του βιβλίου συντήρησης μηχανήματος
- Έλεγχος ικανότητας χειριστών, οδηγών, αδειών κυκλοφορίας και ασφάλισης
- Έλεγχος χρόνου λήξης ΜΑΠ
- Εκπαίδευση εργαζομένων σε θέματα ΥΑΕ
- Ιατρικές εξετάσεις εργαζομένων και οργάνωση φαρμακείου
- Προειδοποιητική σήμανση ασφάλειας και οδοσήμανση
- Σύνταξη εκτίμησης επαγγελματικού κινδύνου
- Συντονισμός, επιθεώρηση και έλεγχος εργασιών, μέσω των (εργαλείων, υλικών,μηχανημάτων) και προσωπικού.

Αδαμάντιος Καρύδης
Πολιτικός Μηχανικός
Επιστημονικό Προσωπικό ΕΛ.ΙΝ.Υ.Α.Ε.

ΔΥΝΗΤΙΚΟΙ ΚΙΝΔΥΝΟΙ ΓΙΑ ΤΗΝ ΥΓΕΙΑ & ΤΗΝ ΑΣΦΑΛΕΙΑ	
Κίνδυνος καταπλάκωσων από πτώσεις χωμάτων, υλικών και ατόμων από ύψος.	-Ασφαλείς θέσεις εργασίας, φορητές σκάλες και γεφυρώσεις-περάσματα και ικριώματα με ανθεκτικά καθαρά δάπεδα και κουπαστές (βλέπε καθοδηγητικό πρότυπο ικριωμάτων). Να μην τοποθετούνται καβαλέτα σε εξώστες. -Να μην χρησιμοποιούνται μηχανήματα για προσωρινές θέσεις εργασίας σε ύψος και να μην χειρίζομαστε επικίνδυνα εργαλεία πάνω σε φορητές σκάλες. -Χρήση κατάλληλων ΜΑΠ και ζωνής εργαλείων -Επισήμανση επισφαλών θέσεων εργασίας -Προστασία από πτώση των περάτων πλακών, ανοιγμάτων, στεγών με περιφράγματα και χρήση ζωνών ασφαλείας από τους εργαζόμενους. -Κατασκευή προστατευτικού προσταγέματος ή και συλλεκτήριων πετασμάτων. -Ακόμα σε στέγες με εύθραστες επικαλύψεις πρέπει να κατασκευάζονται προστατευμένες διαβάσεις -Παράλληλη κατασκευή ικριώματος προσώφειας με δίχτυ προστασίας που διευκολύνει και εξασφαλίζει την κίνηση προσωπικού και υλικών γύρω από το κτίριο (βλέπε καθοδηγητικό πρότυπο ικριωμάτων) -Έλεγχος των μετώπων εκσκαφής της θεμελίωσης και αποκοπή των επισφαλών όγκων. -Δεν γίνεται απόθεση υλικών και στάθμευση μηχανημάτων στο "φρύδι" του ορύγματος σε απόσταση μικρότερη των 2,00μ. -Επαρκούς αντοχής θέσεις τοποθέτησης μικρών γερανών ανύψωσης υλικών. -Ασφαλείς μεθόδους προώθησης υλικών και εξοπλισμού και όχι "πάσες", φθαρμένα σαμπάνια/συρματοχόινα και κύκλους γερανού πάνω από επικίνδυνα σημεία. -Επαρκής φωτισμός του χώρου.
Κίνδυνος εμπλοκής εργαζομένων με μηχανήματα κατά την μετακίνηση υλικών, εξοπλισμού και μηχανών που χρησιμοποιούνται στην περιοχή εργασίας	-Καλή ορατότητα του χειριστή -Επάρκεια χώρου για ελιγμούς των μηχανημάτων -Συντονισμός κίνησης μηχανημάτων και εργαζομένων από υπεύθυνο ή σηματορό -Καλή λειτουργία των ηχητικών και οπτικών βοηθημάτων πορείας, οπισθοπορείας, πέδησης και προειδοποίησης των μηχανημάτων. -Χρήση κατάλληλων ΜΑΠ
Κίνδυνος σύγκρουσης κατά την μετακίνηση των μηχανημάτων/οχημάτων	-Καλή λειτουργία των ηχητικών και οπτικών βοηθημάτων πορείας, οπισθοπορείας, πέδησης και προειδοποίησης των μηχανημάτων. -Κατάλληλη σήμανση έργων στην έξοδο του εργοταξίου και ρύθμιση της κυκλοφορίας σύμφωνα με τον Κ.Ο.Κ
Κίνδυνος ανατροπής μηχανημάτων	-Οι καμίνες των χειριστών να είναι αντιθλιπτικού τύπου. -Επισήμανση πηγαδιών, βόθρων, επισφαλών θέσεων διελεύσεως και στάθμευσης και επέμβαση με επιχώσεις με κατάλληλα προϊόντα (αμμοχάλικα, 3Α, σκύρα κλπ.) όπου απαιτούνται. -Έλεγχος του εδάφους -Ασφαλής έδραση των πελμάτων του γερανού (με τάκους και όχι με ετερόκλιτα ξύλα) σε καθαρό έδαφος
Κίνδυνοι ηλεκτροπληξίας, πυρκαγιάς, έκρηξης και τραυματισμού από τον εξοπλισμό.	-Έλεγχος της λειτουργίας του αντιηλεκτροπληξιακού διακόπτη RCD πριν την έναρξη των εργασιών καθημερινά. -Χρήση ρεμματοδοτών, ρευματοληπτών, ηλεκτρικών πινάκων στεγανού τύπου. -Επάρκεια, συντήρηση και πληρότητα του ηλεκτρικού δικτύου και των ηλεκ. μηχανημάτων του εργοταξίου (μονώσεις, ανθεκτικές καλωδιώσεις, γειώσεις κλπ.) -Εξασφάλιση επαρκούς απόστασης από ηλεκτροφόρα καλώδια. -Να μην χρησιμοποιούνται προβληματικά εργαλεία -Μέτρα προστασίας και θωράκισης καλωδίων -Να μην αφαιρούνται από τα εργαλεία διατάξεις ασφαλείας καλύμματα να είναι πιστοποιημένα και να συντηρούνται τακτικά.Οι εργαζόμενοι δεν καπνίζουν σε εύφλεκτο περιβάλλον -Χρήση κατάλληλων Μ.Α.Π. -Έλεγχος ακροφυσίων σαλμιών, βαλβίδας φλόγιστρου, φιαλών αερίων, σωλήνων υπό πίεση, εκτοξευτών αμμοβολής, καλωδίων και γεννητριών ηλεκτροσυγκόλλησης και χρήση ηλεκτροδίων μόνο όσων έχουν βεβαίωση ασφαλείας. -Έλεγχος για εναιωρημένους σπινθήρες έως και μισή ώρα μετά την εργασία συγκόλλησης ή κοπής. -Απομόνωση της θέσης εργασίας συγκολλησεων από άλλους εργαζόμενους -Καθαρισμός των χώρων από λιμνάζοντα υδάτα, εύφλεκτα και άχρηστα υλικά και ταξινομήση των χρησιμων υλικών, εργαλείων και παρελκόμενων για να μην εμποδίζουν -Έλεγχος και χρήση πυροσβεστήρων. -Κατασκευή προστατευτικού στανιδώματος από εναέρια δίκτυα ηλεκτροδότησης -Εμπειρία χρήσεως τουκατάλληλου για κάθε εργασία εξοπλισμού από τους εργαζόμενους και να ακολουθούνται πιστά οι οδηγίες του κατασκευαστή για χρήση και φύλαξη του.
ΚΙΝΔΥΝΟΙ ΓΙΑ ΤΗΝ ΥΓΕΙΑ/ ΕΡΓΟΝΟΜΙΚΟΙ ΚΙΝΔΥΝΟΙ	ΜΕΤΡΑ ΠΡΟΛΗΨΗΣ
Έκθεση σε μωσκαλετικές καταπονήσεις	-Προσοχή στην στάση του σώματος κατά την άρση βάρους και εναλλαγές προσωπικού κατά την πολύωρη λειτουργία βαρέως φορητού εξοπλισμού -Μείωση κατά το δυνατόν της χειρωνακτικής μεταφοράς βάρους.
Έκθεση σε καπνό	-Χρήση κατάλληλων Μ.Α.Π. -Να μην σκίβει ο εργαζόμενος πάνω από το σημείο συγκόλλησης. -Κατάλληλος αερισμός του χώρου.
Έκθεση σε θόρυβο	-Χρήση κατάλληλων Μ.Α.Π. -Μείωση του θορύβου στα επιτρεπτά όρια με χρήση αντιθορυβικού τύπου μηχανημάτων
Έκθεση σε αναθυμιάσεις από μονωτικά υλικά, χημικά πρόσμικτα κλπ.	-Χρήση κατάλληλων Μ.Α.Π. -Οι εργαζόμενοι δεν τρώνε στο χώρο εργασίας
Έκθεση σε δονήσεις ολοκληρού σώματος (χειριστές) και άνω άκρων (εργαλεία ισχύος)	-Μηχανήματα με συστήματα απόσβεσης δονήσεων -Σωστή συντήρηση μηχανημάτων -Μείωση της ταχύτητας σε ανώμαλους δρόμους
Έκθεση σε υψηλές / χαμηλές θερμοκρασίες και σε ηλιακή ακτινοβολία	-Διαλείμματα σε κατάλληλο χώρο και λήψη υγρών -Πιθανή διακοπή των εργασιών σε αντίξοες συνθήκες. -Επίσης πληρότητα ρουχισμού για την προστασία από τις βλαβερές συνέπειες του ήλιου.



ΕΛ.ΙΝ.Υ.Α.Ε.
Διεύθυνση: Πλατεία Κολοκοτρώνη 8, 22100 Τρίπολη
Τηλέφωνα: 2710 221100, Φαξ: 2710 221122
e-mail: panousi@elinylae.gr site: www. elinylae.gr

Στην Ελλάδα



ARENA - ALL ABOUT FASHION
Έκθεση Μόδας
Χώρος: MEC - ΜΕΣΟΓΕΙΑΚΟ ΕΚΘΕΣΙΑΚΟ ΚΕΝΤΡΟ, Λ. Λαυρίου 301, Παιανία, ΑΘΗΝΑ
Τηλέφωνο: 210 8661541
Ημερομηνία: 21-23/06/2008
Οργανωτής: FASHION NEWS

FEMMINA PRET -A-PORTER
Έκθεση Γυναικείας Μόδας
Χώρος: MEC - ΜΕΣΟΓΕΙΑΚΟ ΕΚΘΕΣΙΑΚΟ ΚΕΝΤΡΟ, Λ. Λαυρίου 301, Παιανία, ΑΘΗΝΑ
Τηλέφωνο: 210 8661541
Ημερομηνία: 21-23/06/2008
Οργανωτής: FASHION NEWS

Στο Εξωτερικό

Πρόσκληση στην 22η διεθνή έκθεση αλιείας Nor-fishing 2008

Η εκδήλωση αυτή παρέχει τις εξής ευκαιρίες στους συμμετέχοντες:
Να έρθουν σε επαφή με διεθνείς προμηθευτές καθώς και χρήστες τεχνολογίας και τεχνογνωσίας, να βρουν λύση στα ζητήματα που τους απασχολούν και να ανακαλύψουν νέες ευκαιρίες.
Να προωθήσουν τα δικά τους τεχνολογικά συστήματα και να έρθουν σε επαφή με εν δυνάμει συνεργάτες.
Να βρουν λύση στα ζητήματα τεχνολογικής φύσεως που τους απασχολούν.
Να βρουν υπεργολάβους ή διανομείς.
Κατά τη διάρκεια της έκθεσης, το Ευρωπαϊκό Δίκτυο Υποστήριξης Επιχειρήσεων θα διοργανώσει μια εκδήλωση την Τετάρτη 13 και την Πέμπτη 14 Αυγούστου.
Εταιρείες και ερευνητικά ινστιτούτα καλούνται να συμμετάσχουν στην εκδήλωση αυτή που θα λάβει χώρα στα πλαίσια της έκθεσης Nor-Fishing. Στην εκδήλωση αυτή οι συμμετέχοντες θα έχουν την ευκαιρία να συναντήσουν δυνητικούς συνεργάτες σε μια εκ των προτέρων καθορισμένη 30λέπτη προσωπική συνάντηση προκειμένου να παρουσιάσουν το τεχνολογικό τους προφίλ, να ανταλλάξουν πληροφορίες και να συζητήσουν το ενδεχόμενο μιας μελλοντικής συνεργασίας.
Η συμμετοχή και η είσοδος είναι δωρεάν.
Η εκδήλωση αυτή βασίζεται στο τεχνολογικό προφίλ του κάθε συμμετέχοντα(τεχνολογικές προσφορές

ΣΗΜΕΙΩΣΗ: Πριν επισκεφτείτε την έκθεση επικοινωνήστε με τους οργανωτές των εκθέσεων. Το ΕΠΠ δε φέρει καμία ευθύνη για τυχόν αλλαγές της έκθεσης.

ΕΜΠΟΡΙΚΕΣ ΕΚΘΕΣΕΙΣ



και τεχνολογικές ζητήσεις). Τα προφίλ βρίσκονται αναρτημένα διαδικτυακά και μέσω αυτού οι συμμετέχοντες μπορούν να επιλέξουν τα προφίλ που τους ενδιαφέρουν και να ζητήσουν συνάντηση με το συγκεκριμένο επιχειρηματία.
Αν σας ενδιαφέρει η σύναψη νέων επιχειρηματικών συμφωνιών, τότε θα πρέπει να σκεφτείτε σοβαρά το ενδεχόμενο της συμμετοχής σας σε αυτήν την έκθεση που θα λάβει χώρα στο Τροντσεμ της Νορβηγίας.
Καταληκτική ημερομηνία υποβολής αίτησης ενδιαφέροντος ορίζεται η 4η Ιουλίου.
Για περισσότερες πληροφορίες επισκεφτείτε το διαδικτυακό τόπο: www.innovationrelay.net/bemt/home.cfm?EventID=1725
ή επικοινωνήστε με το Ε.Κ.Π. Νορβηγίας **Kari Ronning, Ε.Κ.Π. Νορβηγίας**
Τηλέφωνο: +47 73 59 7037
E-mail: een@sintef.no

Έκθεση Japan DIY (Do It Yourself) Homecenter Show που αφορά προϊόντα βελτίωσης κατοικίας (δομικά υλικά, εργαλεία, εσωτερική διακόσμηση, διακόσμηση εξωτερικών χώρων και κήπων, υδραυλικά, ηλεκτρικά, ηλεκτρικές συσκευές κτλ.) και πρόκειται να πραγματοποιηθεί στο Τόκυο κατά το χρονικό διάστημα από 28-30 Αυγούστου 2008. Για περισσότερες πληροφορίες οι ενδιαφερόμενοι μπορούν να επικοινωνούν στα τηλ. +81.3.32564475, fax. +81.3.32564457 ή να επισκέπτονται την ιστοσελίδα www.diy.or.jp

55η Διεθνής Έκθεση Δαμασκού "55th Damascus International Fair" που πρόκειται να πραγματοποιηθεί στον Εκθεσιακό χώρο της Δαμασκού κατά το χρονικό διάστημα από 15-22 Αυγούστου 2008. Για περισσότερες πληροφορίες οι ενδιαφερόμενοι μπορούν να επικοινωνούν στα τηλ. +963 11 5666994, 5666995, fax. +963 11 5626900, 5626901 ή να επισκέπτονται την ιστοσελίδα www.peife.gov.sy, e-mail: info@peife.gov.sy Mr. Mohamad Hammond.

"Το Μουράξιο"
της γεύσης
Το στέκι των καλοφαγάδων

Ticket
Reservations

Καλό φαγητό
Χορταστικές μερίδες
Φιλικές τιμές

Παράλιο Άστρος
στού Λιμανιού την άκρη

Tel/Fax: 27550 52635
Kin: 6973 049420
www.mouragiorest.gr

**"KAMT" JSC**

Διεύθυνση: Βιομηχανική ζώνη, 8400, Karnobat, Βουλγαρία
Τηλέφωνο: 00359885153593
E-mail: office@kamt-bg.com, creamyfreeman@yahoo.com
Site: www.kamt-bg.com

Υπεύθυνος: κ. Kremeva Draganova, Μεταφραστής

Τηλέφωνο: 00359885153593

Η εταιρεία αναζητά εταίρους για συνεκμετάλλευση συνεργείου για κατασκευές σε περιοχή περίπου 2535 τμ. εξοπλισμένη με ανυψωτικές μηχανές, παροχή ηλεκτρικού υλικού, φωτισμό κ.λ.π. βρίσκεται σε μια περιοχή 4000 τμ, με πλήρεις υποδομές.

Το ακίνητο βρίσκεται στη βιομηχανική ζώνη στην πόλη Karnobat.

Η εταιρεία προσφέρει επίσης ευκαιρίες ενοικίασης, καθώς και δυνατότητα πώλησης.

Περιγραφή συνεργασίας: είδος συνεργασίας που προσφέρεται: ενδιάμεσες εμπορικές υπηρεσίες, κοινοπραξία, δραστηριότητες παραγωγής/ κατασκευής, υπεργολαβία, συντονισμένη κατασκευή, υπηρεσίες, εμπόριο στην εσωτερική αγορά, κατασκευή ανταλλακτικών για μηχανές που έχουμε ήδη κατασκευάσει.

E.K.Π.: IL696 ISRAEL

Διεύθυνση: HAMERED 29, 68125, TEL ABIB, Ισραήλ
Τηλέφωνο: +972 3 514 2844, **Φαξ:** +972 3 514 2852
E-mail: ronib@export.gov.il

Site: www.export.gov.il/Eng

Υπεύθυνος Επικοινωνίας: RONI BEN-MOHA

Περιγραφή της εταιρείας: SCIENCE DEMO LTD. - Καινοτόμες Εκπαιδευτικές Τεχνολογίες για το μάθημα "Φυσικές Επιστήμες"

Διεύθυνση: KEFAR GIBTON, 76910, KEFAR GIBTON, Ισραήλ

Site: www.sciencedemo.com

E-mail: sigalit@sciencedemo.co.il

Υπεύθυνος Επικοινωνίας: κ. SIGALIT LIVNAT

Τηλέφωνο: +972(0)54-6279369, **Φαξ:** +972-8-9364703

E-mail: sigalit@sciencedemo.co.il

Ισραηλινή εταιρεία που δραστηριοποιείται στην ανάπτυξη και κατασκευή εκπαιδευτικού υλικού στον τομέα των φυσικών επιστημών (πειράματα έτοιμα για χρήση). Η εταιρεία SCIENCE DEMO LTD αναζητά εμπορικούς διαμεσολαβητές και εταίρους για κοινοπραξίες. Προσφορές ανάπτυξης και κατασκευή καινοτόμων προϊόντων, ευρεία γκάμα προϊόντων που είναι οικονομικά αποδοτικά, φιλικά προς το χρήστη και συμβατά προς το σχολικό πρόγραμμα. το υλικό αυτό λειτουργεί ενισχυτικά στο μάθημα.

Πληροφορίες για τους εν δυνάμει εταίρους

Προμηθευτές εκπαιδευτικών προϊόντων σε σχολεία, νηπιαγωγεία και φροντιστήρια, εκδότες που δραστηριοποιούνται στον εκπαιδευτικό τομέα, ακαδημαϊκά ιδρύματα τα οποία είναι υπεύθυνα για το σχολικό πρόγραμμα, τοπική αυτοδιοίκηση.

B-TIDY GARDEN TIDY SYSTEMS - Προϊόντα κηπουρικής για τη

διατήρηση περιποιημένων κήπων

Διεύθυνση: VICTORIA SQUARE 25, PENARTH, CF64 3EL, Ηνωμένο Βασίλειο

Site: www.b-tidy.co.uk

Υπεύθυνος επικοινωνίας: κ. PETER BLACKBURN

Τηλέφωνο: 0044 29 2070 5295

E-mail: info@b-tidy.co.uk

Η Εταιρεία αναζητά εμπορικούς διαμεσολαβητές (αντιπροσώπους, διανομείς) με αποδεδειγμένα αξιολογικά στοιχεία πώλησης προϊόντων κηπουρικής. Ο εμπορικός διαμεσολαβητής θα πρέπει να καταβάλλει τα μέγιστα για να προωθήσει την πώληση των προϊόντων σε όλη την περιοχή και να ικανοποιήσει τις απαιτήσεις της αγοράς.

Επιθυμητή κρίνεται η συνεργασία στο σχηματισμό μιας εμπορικής σύμβασης με ξεκάθαρους και εξαρχής συμφωνημένους εμπορικούς στόχους. Επίσης απαραίτητη κρίνεται και η επικοινωνία σε μια τακτική βάση προκειμένου η εταιρεία να ενημερώνεται για την πρόοδο των πωλήσεων.

Εταιρεία που δραστηριοποιείται στην παραγωγή Ξύλινων επίπλων, πόρτων, σκάλων αναζητά εταιρεία για να διανείμει τα προϊόντα της.

Για περισσότερες πληροφορίες επισκεφτείτε τη διεύθυνση:

www.nordsellers.se

Υπεύθυνη: JULIA MALEV

ΑΛΜΙ επιχειρηματικοί συνεργάτες

Πρόγραμμα για τις γυναίκες επιχειρηματίες. πρόκειται για ένα πολύ πετυχημένο πρόγραμμα στο οποίο υπάρχει ενσωματωμένο και ένα εκπαιδευτικό πρόγραμμα όπου γυναίκες επιχειρηματίες με εμπειρία αναλαμβάνουν αρχάριες γυναίκες και τους παρέχουν συμβουλές και υποστήριξη.

Φορείς Επικοινωνίας

Υπεύθυνος: ANNICA BOHM

Τηλέφωνο: +4636-30 65 15

Υπεύθυνος: ANETTE BLOMQVIST

Τηλέφωνο: +46470-70 74 07

E-mail: Anette.blomqvist@almi.se

Υπεύθυνος: GISELA MATTISSON

Τηλέφωνο: +46470-70 74 17

Κινητό: +4670-644 26 87

E-mail: Gisela.mattisson@almi.se

Επίσης μπορείτε να επικοινωνήσετε με την NUTEC, το σουηδικό πρακτορείο για την οικονομική και περιφερειακή ανάπτυξη

Τηλέφωνο: +468-681 91 00

E-mail: nutec@nutec.se

ΚΑΡΤΑ ΠΡΟΝΟΜΙΑΚΗΣ ΦΡΟΝΤΙΔΑΣ

Το Επιμελητήριο Αρκαδίας πρωτοπορώντας στις παροχές και υπηρεσίες που προσφέρει στα μέλη του, σας παρουσιάζει την Κάρτα Προνομιακής Φροντίδας του Ομίλου Κλινικών Ευρωκλινικής.

**ΤΙ ΚΑΛΥΠΤΕΙ Η ΚΑΡΤΑ**

Η προσφορά του Ομίλου, στα μέλη του Επιμελητηρίου

Αρκαδίας καθώς και στα μέλη των οικογενειών τους (α' βαθμός συγγενείας-σύζυγος και παιδιά χωρίς όριο ηλικίας, γονείς και αδέρφια όσων δεν είναι έγγαμοι) είναι η εξής:

- Απεριορίστες ιατρικές επισκέψεις στους εφημερεύοντες ιατρούς των Εξωτερικών Ιατρείων της Ευρωκλινικής Αθηνών και της Ευρωκλινικής Παιδών 24 ώρες το 24ωρο έναντι αντιτίμου 20 ευρώ. Η παροχή περιλαμβάνει ιατρικές επισκέψεις στα Εξωτερικά Ιατρεία της Ευρωκλινικής Αθηνών στους εφημερεύοντες ιατρούς ειδικοτήτων Παθολόγου, Καρδιολόγου, Χειρουργού και Ορθοπαιδικού, ενώ ως προς την Ευρωκλινική Παιδών, στην παροχή αυτή περιλαμβάνονται επισκέψεις στους εφημερεύοντες Παιδίατρους και Παιδοχειρουργούς.

- Έκπτωση 15% στα Τακτικά Εξωτερικά Ιατρεία της Ευρωκλινικής Αθηνών και Παιδών σε όλες τις ειδικότητες των ιατρών από Δευτέρα έως Παρασκευή. Στην έκπτωση δεν συμπεριλαμβάνονται οι εφημερεύουσες ειδικότητες, στις οποίες το αντίτιμο είναι 20 ευρώ.

- Έκπτωση 35% στα Τακτικά Εξωτερικά Ιατρεία της Αθηναϊκής Κλινικής στις ειδικότητες Χειρουργού, Ορθοπαιδικού, Καρδιολόγου, Ουρολόγου και Παθολόγου.

- Έκπτωση 30% στις διαγνωστικές εξετάσεις. Η εν λόγω έκπτωση ισχύει για όλες τις διαγνωστικές ή εργαστηριακές εξετάσεις που θα γίνονται στα Εξωτερικά Ιατρεία της Ευρωκλινικής Αθηνών και Παιδών, ενώ για την Αθηναϊκή Κλινική η έκπτωση διαμορφώνεται στο 35%.

- Έκπτωση 15% στα έξοδα νοσηλείας των εσωτερικών ασθενών και για τις τρεις κλινικές. Από τις εκπτώσεις εξαιρούνται αμοιβές ιατρών, καθώς επίσης ειδικά υλικά και φάρμακα που καλύπτονται από τους οικείους ασφαλιστικούς φορείς. Η εξόφληση των λογαριασμών των νοσοκομείων μπορεί να γίνεται είτε τοις μετρητοίς, είτε με επιταγή, είτε με πιστωτική κάρτα.

- Δωρεάν χρήση Γραμμής Υγείας (1011) 24 ώρες το 24ωρο.

- Check-up σε προνομιακές τιμές.

Για πληροφορίες σχετικά με την παραλαβή της κάρτας σας και μόνο, μπορείτε να επικοινωνήσετε με τα τηλέφωνα: 210-6416182 Φιλίππια Τζερεφού, και 210-6416183 Φρόσω Αγγελο-

πούλου Διεύθυνση Marketing & Επικοινωνίας.

Για πληροφορίες που αφορούν σχετικά με την αλλαγή της διεύθυνσης σας ή κάποιες επιση-

Το Επιμελητήριο Αρκαδίας επισημαίνει ότι μετά από απόφαση της Διοικητικής Επιτροπής (2/14-1-2007) του Επιμελητηρίου Αρκαδίας, όλα τα ταμειακά ενήμερα μέλη μας θα μπορούν να κάνουν χρήση των παροχών και υπηρεσιών των κλινικών του Ομίλου της Ευρωκλινικής, με την προσκόμιση και μόνο της βεβαίωσης επιμελητηριακής ενημερότητας για το τρέχον έτος από τους ίδιους κατά την επίσκεψή τους στην Ευρωκλινική ή με την αποστολή της σχετικής βεβαίωσης απευθείας από το Επιμελητήριο προς την Ευρωκλινική μέσω φαξ την ώρα της επίσκεψης.

μάνσεις παρακαλούμε επικοινωνήστε με το Επιμελητήριο Αρκαδίας στα τηλέφωνα: 2710 227141-2

ΟΜΙΛΟΣ ΚΛΙΝΙΚΩΝ ΤΗΣ ΕΥΡΩΚΛΙΝΙΚΗΣ

Ο Όμιλος Κλινικών της Ευρωκλινικής, διαθέτει 3 Κλινικές: Την **ΕΥΡΩΚΛΙΝΙΚΗ ΑΘΗΝΩΝ**, την **ΑΘΗΝΑΪΚΗ ΚΛΙΝΙΚΗ** και την **ΕΥΡΩΚΛΙΝΙΚΗ ΠΑΙΔΩΝ**, οι οποίες αποτελούν ένα ολοκληρωμένο, και ευέλικτο σύστημα υγείας, το οποίο διακρίνεται για την υψηλή ποιότητα των παρεχόμενων υπηρεσιών του. Οι τρεις αυτές μονάδες μαζί, διαθέτουν 310 κλίνες νοσηλείας, 16 κλίνες εντατικής θεραπείας, πληρότητα υπηρεσιών και ειδικοτήτων, ιατρούς συνεργάτες πολύ υψηλού επιπέδου, που είναι ιδιαίτερα γνωστοί για το επιστημονικό τους έργο, άριστα καταρτισμένο νοσηλευτικό προσωπικό όπως επίσης και πρωτοποριακό βιοϊατρικό εξοπλισμό. Διαρκής επιδίωξή μας είναι να εξασφαλίζουμε την άμεση πρόσβαση του ασθενούς στις κλινικές μας με στόχο την έγκαιρη διάγνωση και την αποτελεσματική θεραπεία.



Η ΕΥΡΩΚΛΙΝΙΚΗ ΑΘΗΝΩΝ, είναι ένα σύγχρονο Διαγνωστικό,

Χειρουργικό, Θεραπευτικό και Νοσηλευτικό Κέντρο δίπλα στη στάση Αμπελόκηποι του ΜΕΤΡΟ. Συνεργάζεται με κορυφαίους επιστήμονες όλων των ειδικοτήτων και με διακεκριμένα νοσηλευτικά κέντρα του εξωτερικού, διαθέτει μηχανήματα τελευταίας τεχνολογίας, έχει άρτια υποδομή και είναι σε θέση να προσφέρει υπηρεσίες υγείας υψηλής ποιότητας και αξιοπιστίας πάντα σε συνδυασμό με προσωπική φροντίδα και περιποίηση. Πρόσφατα, το Ενδοσκοπικό Τμήμα, το Αιμοδυναμικό Εργαστήριο και η Μονάδα

Εντατικής Θεραπείας της Ευρωκλινικής Αθηνών πιστοποιήθηκαν κατά το πρότυπο ΕΛΟΤ EN ISO 9001:2000.

Διεύθυνση: Αθανασιάδου 9 (πάρδος Δ. Σούτσου), 151 21 Αθήνα
Τηλ. 210 6416600, Fax: 210 6416666
Τηλ. Άμεσης Ανάγκης 1011
www.euroclinic.gr
e-mail: services@euroclinic.gr



Η ΕΥΡΩΚΛΙΝΙΚΗ ΠΑΙΔΩΝ, είναι μια Κλινική, αποκλειστικά

για παιδιά από 30 ημερών έως 14 ετών, στο Κέντρο της Αθήνας. Διαθέτει κορυφαίο επιστημονικό προσωπικό και έχει τη δυνατότητα να παρέχει ιατρική φροντίδα, θεραπεία και νοσηλεία υψηλής ποιότητας, σε ένα ευχάριστο και φιλικό περιβάλλον για τα παιδιά.

Διεύθυνση: Λεμεσού 39-41 & Αχαρνών 209, 104 46 Αθήνα
Τηλ. 210 8691900, Fax: 210 8691950
e-mail: paidon@euroclinic.gr
Τηλ. Άμεσης Ανάγκης 1011



Η ΑΘΗΝΑΪΚΗ ΚΛΙΝΙΚΗ, με τη μακρόχρονη παράδοση στον τομέα της

Οφθαλμολογίας, είναι σήμερα μία σύγχρονη γενική κλινική που διαθέτει όλες τις ιατρικές ειδικότητες και τις απαραίτητες προϋποθέσεις για την παροχή ολοκληρωμένης φροντίδας.

Διεύθυνση: Δορυλταίου 24, Πλ. Μαβίλη, 151 21 Αθήνα
Τηλ. 210 6475000 Fax: 210 6435189





Προβληθείτε στο περιοδικό ΕΠΙ

6.500 χιλιάδες μέλη

20.000 αναγνώστες

Οικονομικοί φορείς και παράγοντες σε όλη την Ελλάδα

Διαφημίστε την επιχείρησή σας στο Περιοδικό ΕΠΙ

Τηλέφωνο για πληροφορίες: 2710.227141

Διεύθυνση: 25ης Μαρτίου & Πανός 21, Τρίπολη